

TOMEI® 取扱説明書

The Engine Specialist INSTALLATION MANUAL

EXPREME Ti

フルチタニウムミッド Y パイプキット EXPREME Ti

FULL TITANIUM MID Y PIPE KIT EXPREME Ti

適合 APPLICATION	NISSAN FAIRLADY Z	350Z	2003-2004 VQ35DE
			2005-2006 VQ35DE Rev Up
			2007-2009 VQ35HR
		370Z	2009-2011 VQ37VHR
品番 PART NUMBER	TB6110-NS02A		

※2012年以降の純正マフラーには取り付けられません。TOMEIマフラーとの併用をおすすめします。

※NOT COMPATIBLE WITH 2012 onwards stock muffler, TOMEI MUFFLER Recommended.

目次 / INDEX

P2 日本語

P5 English

このたびはTOMEI製品をお買い上げいただき、まことにありがとうございます。

ご使用前にこの説明書をよくお読みのうえ正しくお使いください。

お読みになった後もすぐ取り出せる場所に大切に保管してください。

説明書に書かれている注意事項は必ず守ってください。

各自動車メーカーの発行する整備要領書が必要になります。本書と合わせてお使いください。

不適切な使用により事故が生じた場合、弊社では責任を負いかねますので、あらかじめご了承ください。

販売店様で取り付けをされる場合は本書を必ずお客様へお渡しください。

Thank you for purchasing a TOMEI product.

Please read this installation manual carefully prior to installation/use.

Ensure you keep this document stored in a safe location for future reference.

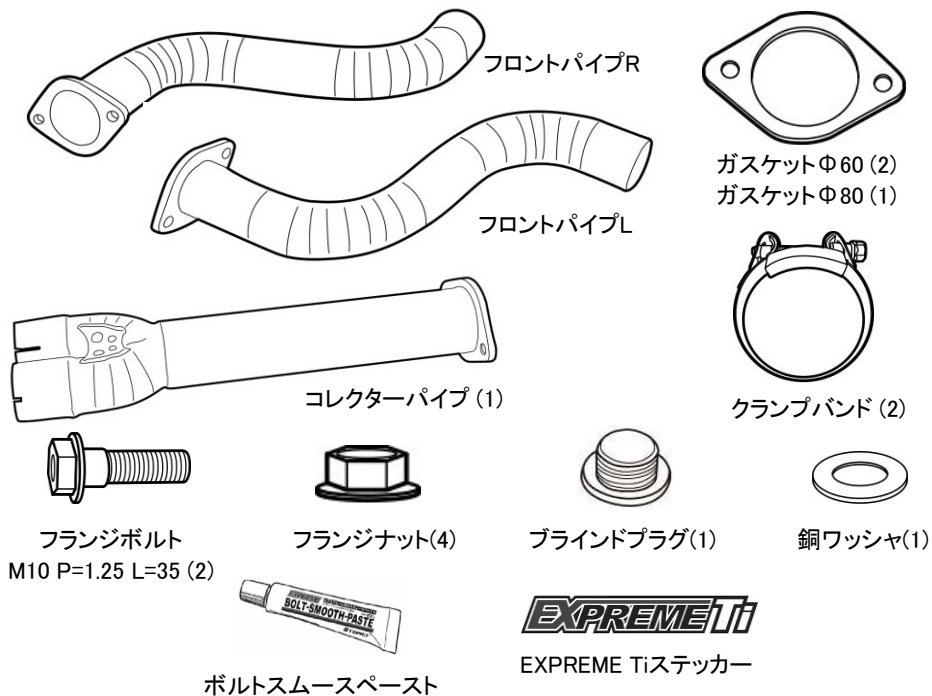
Pay close attention to and adhere to the various warnings/cautions contained herein.

You should also consult the official servicing manual for your vehicle when installing this product.

Please note that inappropriate installation/use of this product will be at the owner's own risk and/or responsibility.

Retailers/Workshops should ensure this document is given to the end user.

製品内容と数量 下記の部品・数量が揃っているかご確認ください。



作業に必要な工具 取り付けには下記が必要です。

- 一般整備工具一式
- トルクレンチ
- 整備要領書



注意

- この取扱説明書は製品に関わる特記事項についてまとめたものです。実際の作業や手順については各自動車メーカー発行の整備要領書をご確認ください。
- 本製品は自動車競技部品です。サーキットなどの公道ではない閉鎖された場所で使用してください。
- 本製品の取り付けは設備の整った環境で、資格をもった整備士が行ってください。
- 適合する車種以外へのご使用はおやめください。本製品および、エンジンを破損する恐れがあります
- 本製品の取り付けに必要な各部品の脱着の際には指定トルクなどを守り、無理な力を加えないでください。本製品および、エンジンを破損する恐れがあります。
- 本製品を取り付ける際には、適切な工具、保護具を使用してください。ご使用にならないとけがにつながり危険です。



警告

- 本製品の取り付けはエンジンおよび、エキゾーストシステムが十分に冷えた状態で行ってください。
- 部品の欠落により車両の破損・火災が起こる可能性や、後続・周辺車両へ害がおよぶ恐れがあるため、製品構成部品の取り付けは確実に行ってください。

1. 純正フロントチューブの取り外し

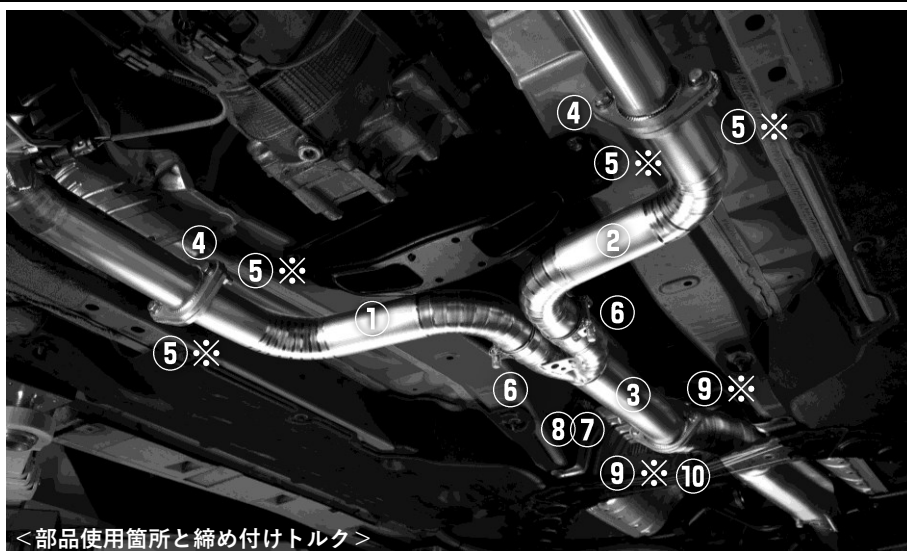
⚠ ここで記載するのは簡易手順です。必ず整備要領書を参照しながら脱着してください。

1. バッテリーマイナス端子を取り外す。
2. フロントチューブを取り外す。

2. TOMEI フルチタニウムミッドYパイプキットの取り付け

【各構成品の装着位置図】

同梱部品の使用箇所は下図の通りです。



<部品使用箇所と締め付けトルク>

①	フロントパイプR	
②	フロントパイプL	
③	コレクターパイプ	
④	ガスケット Φ60	
⑤	フランジナット M10	【34.0~39.0N・m (3.5~4.0kgf・m)】
⑥	クランプバンド	【16.0N・m (1.63kgf・m)】
⑦	銅ワッシャ	
⑧	ブラインドプラグ	
⑨	フランジボルト M10	【34.0~39.0N・m (3.5~4.0kgf・m)】
⑩	ガスケット Φ80	

※高熱にさらされる部分には付属のボルトスムースペーストを塗布し、焼き付きや固着を防止して下さい。

【装着手順】

1. コレクターパイプに付属のクランプバンドを差し込み、フロントパイプR/Lをそれぞれ仮組みする。
この時、コレクターパイプのUPマークが上側を向くように取り付ける。
※フロントパイプR(上図①)、フロントパイプL(上図②)、コレクターパイプ(上図③)、
付属クランプバンド(上図⑥)を使用。
2. Yパイプを触媒コンバーター、センターマフラーそれぞれに仮組みする。
※付属ガスケット(上図④・⑩)、フランジナット(上図⑤)、フランジボルト(上図⑨)を使用。
3. 各部のクリアランスに注意しながら、前側から順にフランジ部の本締めを行う。

<締め付トルク>

フランジナット・ボルトM10部分(上図⑤・⑨)	【34~39N・m(3.5~4.0kgf・m)】
-------------------------	--------------------------

4. 各部のクリアランスが確保されていることを再度確認し、コレクターパイプ部のクランプバンドの本締めを行う。

<締め付トルク>

クランプバンド部分(上図⑥)	【16N・m(1.63kgf・m)】
----------------	--------------------

5. バッテリーマイナス端子を取り付ける



注意

- 車体各部のクリアランスや、干渉がない事を確認して、本締めを行って下さい。
車両個体差により十分なクリアランスが得られない場合は、触媒・センターマフラーの取り付けボルト各部が動く程度まで緩め、本品の装着クリアランスを確保した後、本締めして下さい。
- ミッドYパイプに油などが付着した状態で使用すると、汚れや焼けの原因となります。
取付後は、必ず脱脂を行って下さい。
- 装着・使用状況により、周辺部品に熱害が及ぶ可能性があります。
必要に応じ、遮熱対策を行って下さい。

3. 取り付け後の確認

1. 各部に干渉がないか、再度確認する。
2. エンジンを始動し、アイドルングから約2500rpm程度まで回転を上げ、異常音がないか確認する。
3. テスト走行を行い、再度緩みや異常音がないか確認する。



警告

- 干渉があると周辺部品が損傷し、故障の原因となるため、確認は慎重に行ってください。
- 排気漏れがあると、性能の低下や排気ガスによる中毒を起こす原因となり、危険です。
- 走行中に異常を感じた場合は、直ちに走行を中止し確認を行ってください。
- その場で修復を行う場合は、エキゾーストシステムが十分に冷えた状態で行ってください。
- 部品の脱落等が生じている場合は、エンジンを再始動せず、専門業者に修理を依頼し、指示に従ってください。

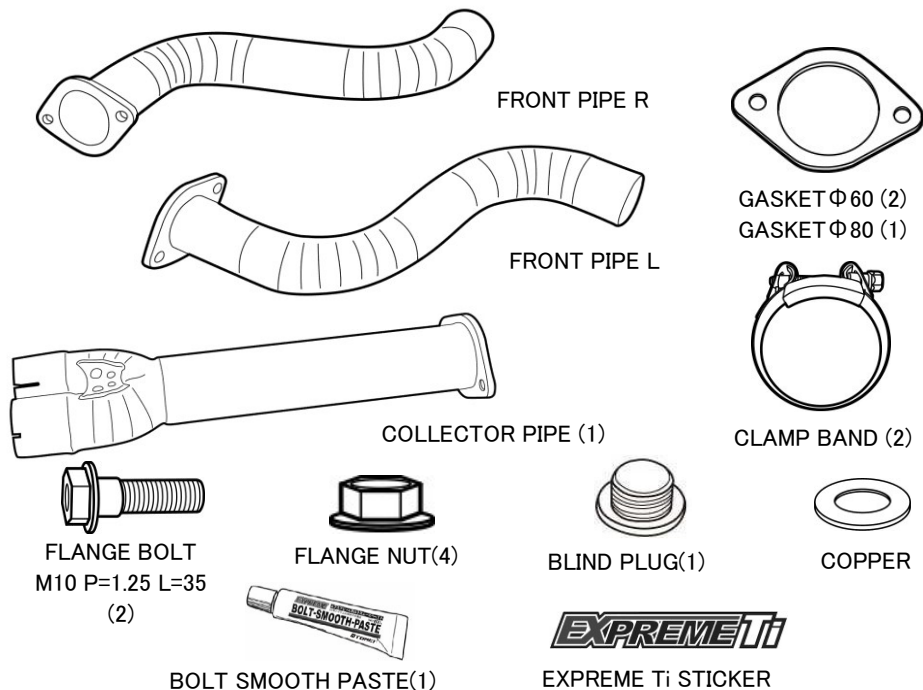


注意

- 本品を装着した際、車両仕様によってはエンジン特性に大きな変化がある場合があります。
装着後は、エンジンセッティングを確認し、必要に応じてそれらの再セッティングを行ってください。
- 車両により、エンジンチェックランプが点灯する可能性があります。
別売りのO2センサーアダプターを使用しても点灯した場合は別途、対策を行なって下さい。

KIT CONTENTS

Check to ensure all the following items are included in this kit.



REQUIRED TOOLS

The following tools are required for installation.

- General maintenance tools
- Torque Wrench
- Official Servicing Manual



CAUTION

- This installation manual contains important information regarding this product. For details regarding the assembly/disassembly of stock components, please refer to the vehicle's official servicing manual.
- This product is intended for motorsport/competition use and should NOT be used on public roads.
- This product should be installed by a trained professional in a well-equipped workshop.
- Only install this product on the specified vehicles to avoid product and/or engine damage.
- Ensure the appropriate amount of torque is used to remove/install the fastenings. Do NOT use excessive force as this can damage the product and/or the engine.
- Always use the appropriate tools and safety equipment when installing this product. Failing to do so is extremely dangerous and may result in injury.



WARNING

- Only install this product when the engine and all exhaust related components are cold.
- Ensure that all parts are fitted correctly during installation to avoid potential fire hazards and/or damage. Failing to do so is not only dangerous to you but also those around you.

1. REMOVING THE STOCK FRONT PIPE



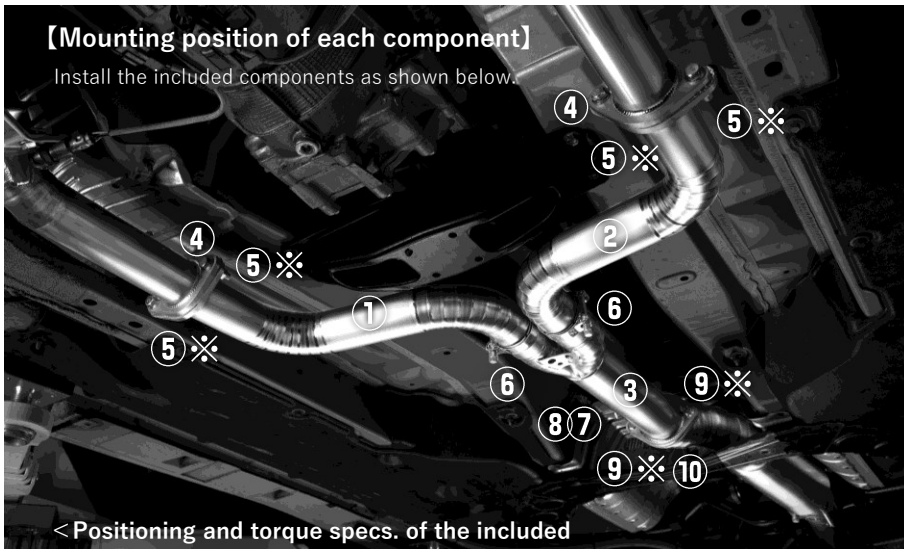
This manual only provides basic instructions. For more details please refer to the vehicle's official factory service manual.

1. Disconnect the car battery's negative terminal.
2. Remove the front pipe.

2. INSTALLING THE TOMEI FULL TITANIUM MID Y PIPE KIT

【Mounting position of each component】

Install the included components as shown below.



< Positioning and torque specs. of the included

- ① FRONT PIPE R
- ② FRONT PIPE L
- ③ COLLECTOR PIPE
- ④ GASKET Φ60
- ⑤ FLANGE NUT M10 【34.0~39.0N·m (3.5~4.0kgf·m)】
- ⑥ CLAMP BAND 【16.0N·m (1.63kgf·m)】
- ⑦ COPPER WASHER
- ⑧ BLIND PLUG
- ⑨ FLANGE BOLT M10 【34.0~39.0N·m (3.5~4.0kgf·m)】
- ⑩ GASKET Φ80

※ Apply the Bolt Smooth Paste(included) to the parts which will be exposed to high temperatures. This helps prevent the parts from sticking and/or becoming seized.

【INSTALLATION PROCESS】

1. Fit the Left & Right pipes to the collector pipe, with the clamp bands (loose, don't tighten them yet). Then fit the assembly into position, on the car. Check that the "UP" mark on the collector pipe is facing the vehicles body side.
 ※ Use the supplied Front Pipe R (as above①), Front Pipe L (as above ②), Collector Pipe (as above③), Clamp Band (as above⑥).
2. Test fit the front pipe assembly with the catalytic converter and the center muffler.
 ※ Use the supplied gaskets (as above ④ & ⑩), Flange Nut (as above⑤), Flange Bolt (as above ⑨).
3. Checking the surrounding for to ensure that there is no interference with the setup and the surrounding parts. Adjust then tighten the bolts from the front to the back.

<Torque Specs>

Flange Nuts & Bolts M10 (⑤, ⑨ previous page)【34~39N·m(3.5~4.0kgf·m)】

4. Check the surrounding areas for interference, and then tighten the clamp bands on the collector pipe.

<Torque Specs>	
Clamp Bands (⑤, ⑨ previous page)	【16N•m(1.63kgf•m)】

5. Re-connect the car's negative battery terminal.



CAUTION

- Ensure sufficient clearance and correct fitment has been achieved before tightening down the nuts and bolts completely.
In some cases, there may be insufficient clearance due to differences in vehicle specification. In such a case, loosen the bolts of each component and adjust the positioning until sufficient clearance is achieved before re-tightening down all the bolts.
- Using the product whilst there is oil or other debris on it can cause blemishes and/or burn marks.
- Depending on the application/use, additional thermal insulation may be required to prevent heat damage to surrounding components.

3. INSTALLATION VERIFICATION

1. Check to ensure the product is fitted correctly.
2. Start the engine and rev to 2500rpm to check for any abnormal sounds.
3. Test drive the vehicle and check for abnormal sounds and/or loose parts.



WARNING

- Be thorough when performing checks as incorrect fitment and/or loose parts can lead to accidents, reduced performance as well as damage to surrounding components.
- Exhaust leaks not only reduce performance but can also be a health hazard and should be addressed immediately.
- If there are any abnormalities whilst using the vehicle, stop immediately and check for faults.
- Ensure all exhaust related components have cooled before attempting any repairs.
- Do not restart the engine should you notice anything abnormal such as missing/broken parts. Instead, consult a trained professional and follow their instructions.



CAUTION

- Once this product has been installed on the vehicle, the engine characteristics may change depending on the setup. After installation, adjust the engine/ECU settings as necessary.
- The 'Check engine light' (CEL) may illuminate after installing this product.
In such a case, ensure you make the appropriate/necessary adjustments to the vehicle and/or setup. In some instances, the CEL may still illuminate even AFTER installing the O2 SENSOR ADAPTER. In such a case, seek alternative methods to remedy this.



27 Rancho Cir, Lake Forest, CA 92630 USA
Phone : +1-949-855-6577

www.tomeiusa.com

OPEN : Monday-Friday
(National holidays and public holidays excluded)
10:00 - 19:00 PST