

取扱説明書 The Engine Specialist INSTALLATION MANUAL

ダウンパイプキット DOWN PIPE KIT

適合 APPLICATION	SUBARU WRX '02 - '14 / WRX STI '02 - '07 USDN S/S Ver.2	
品番 PART NUMBER	GD TB6060-SB02A	GR / GV / GE / GH / VA TB6060-SB02B

警告 / WARNING

競技専用部品

米国の公道では使用できません

FOR RACING USE ONLY

NOT LEGAL FOR USE IN THE U.S. ON PUBLIC ROADS

※ 詳しくは2ページ目をご確認ください。
 ※ Please see page 2 for details.

目次 / INDEX

P3 日本語

P7 English

このたびは弊社製品をお買い上げいただき、まことにありがとうございます。

ご使用前にこの説明書をよくお読みのうえ正しくお使いください。

お読みになった後もすぐ取り出せる場所に大切に保管してください。

説明書に書かれている注意事項は必ず守ってください。

各自動車メーカーの発行する整備要領書が必要になります。本書と合わせてお使いください。

不適切な使用により事故が生じた場合、弊社では責任を負いかねますので、

あらかじめご了承ください。

販売店様で取り付けをされる場合は本書を必ずお客様へお渡しください。

Thank you for purchasing a TOMEI product.

Please read this installation manual carefully prior to installation/use.

Ensure you keep this document stored in a safe location for future reference.

Pay close attention to and adhere to the various warnings/cautions contained herein.

You should also consult the official servicing manual for your vehicle when installing this product.

Please note that inappropriate installation/use of this product will be at the owner's own risk and/or responsibility.

Retailers/Workshops should ensure this document is given to the end user.



警告

レース専用使用 – 国際的な遵守に関するご案内

本製品は、モータースポーツ愛好家の皆様に世界中で流通・販売することを目的として、日本で設計・開発されました。

本製品の法的使用は、地域、国、または地方自治体の排出ガス規制によって異なる場合がありますのでご注意ください。

特に、米国では大気浄化法（EPA）に基づく厳しい規制が課されており、本製品は米国内の公道または高速道路を走行する車両への使用は合法とは認められません。

米国における公道または非公認レース活動における本製品の使用は固く禁じられています。

本製品は、公式に認可された競技のみを目的としており、現地の法律で明示的に許可されている場合を除き、汚染規制対象の自動車への使用は意図されていません。

本製品は、現地の環境法および規制の枠組みにより、制限または禁止事項が適用される場合があります。それぞれの国または地域の適用されるすべての法律および規制を完全に遵守することは、エンドユーザーの責任です。

当社は国際的な販売代理店ネットワークを通じて事業を展開しており、各製品が使用される具体的な用途や管轄区域について直接的な知識を有していません。したがって、本製品の使用はお客様の判断と責任において行ってください。

本製品を購入、設置、または使用する前に、この注意事項をよくお読みください。不適切または違法な使用は、罰則、罰金、または車両の不適合につながる可能性があります。



WARNING

For Racing Use Only – International Compliance Notice

This product is designed and developed in Japan with the intention of being distributed and sold globally to motorsports enthusiasts. Please be advised that the legal use of this product may vary depending on regional, national, or local emissions regulations.

In particular, the United States imposes strict restrictions under the Clean Air Act (EPA), and this product is not considered legal for use on vehicles operated on public roads or highways within the United States.

Use of this product on public roads or in any unsanctioned racing activity in the United States is strictly prohibited.

This product is intended for use in officially sanctioned competition only, and is not intended for use on any pollution-controlled motor vehicle unless explicitly permitted by local law.

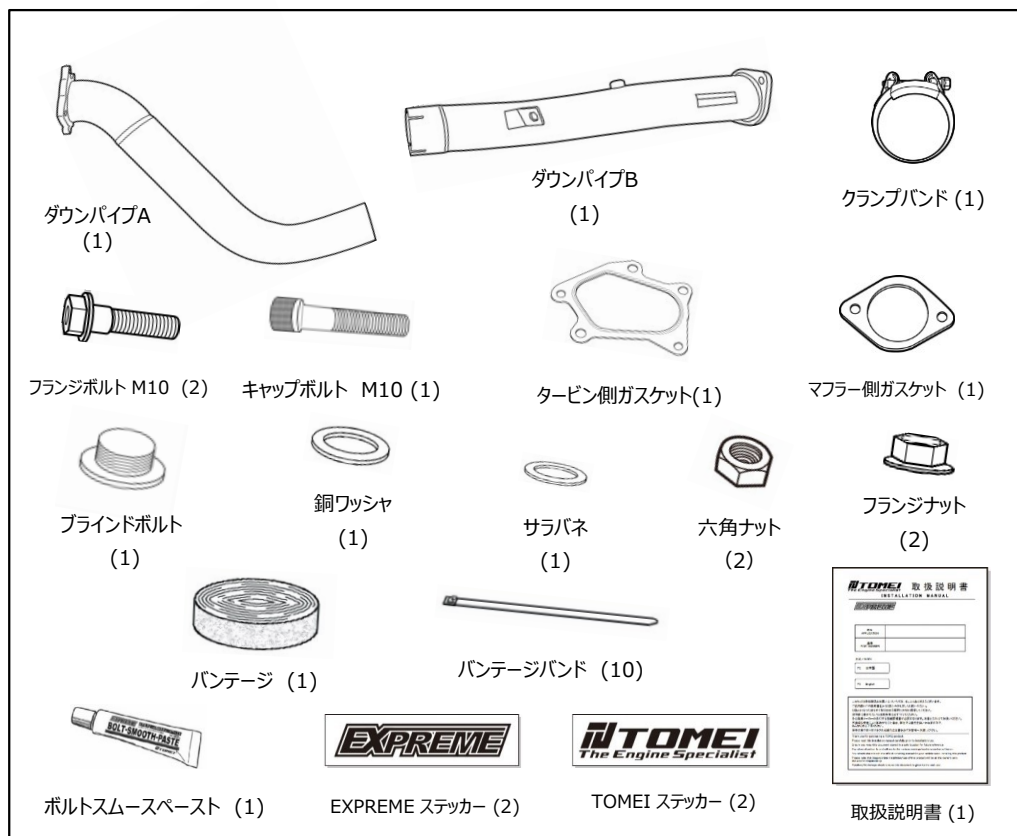
This product may be subject to limitations or prohibitions under local environmental laws and regulatory frameworks. It is the responsibility of the end user to ensure full compliance with all applicable laws and regulations in their respective country or region.

Our company operates through an international distributor network and does not have direct knowledge of the specific applications or jurisdictions in which each product will be used. Therefore, the use of this product is solely at the discretion and responsibility of the customer.

Please read this notice carefully before purchasing, installing, or using this product. Improper or illegal use may result in penalties, fines, or vehicle non-compliance.

製品内容と数量

下記の部品・数量が揃っているかご確認ください。



作業に必要な工具類

取り付けには下記が必要です。

■エンジン整備用工具一式

■トルクレンチ

■整備要領書

■保護具



注意

- この取扱説明書は製品に関わる特記事項についてまとめたものです。実際の作業や手順については各自動車メーカー発行の整備要領書をご確認ください。
- 本製品は自動車競技部品です。サーキットなどの公道ではない閉鎖された場所で使用してください。
- 本製品の取り付けは設備の整った環境で、資格をもった整備士が行ってください。
- 適合する車種以外へのご使用はおやめください。本製品および、エンジンを破損する恐れがあります。
- 本製品の取り付けに必要な各部品の脱着の際には指定トルクなどを守り、無理な力を加えないでください。本製品および、エンジンを破損する恐れがあります。
- 本製品を取り付ける際には、適切な工具、保護具を使用してください。ご使用にならないとけがにつながり危険です。



警告

- 本製品の取り付けはエンジンおよび、エキゾーストシステムが十分に冷えた状態で行ってください。
- 部品の欠落により車両の破損・火災が起こる可能性や、後続・周辺車両へ被害がおよぶ恐れがあるため、製品構成部品の取り付けは確実に行ってください。

1. ダウンパイプの取り外し



ここで記載されているのは簡易手順です。必ず整備要領書を参照しながら、脱着してください。

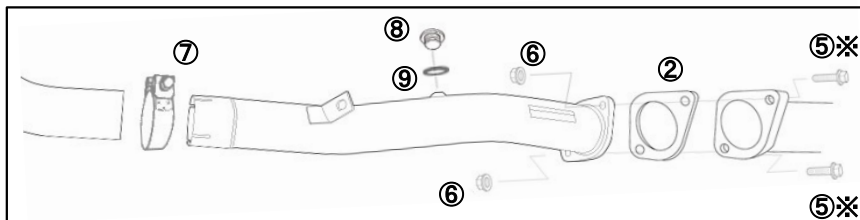
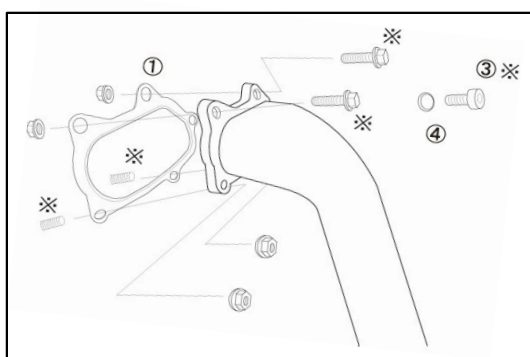
1. バッテリーマイナス端子を取り外す。
2. タービン周りの遮熱板（アッパー・ロア・サイド）及び、O2センサーを取り外す。
3. 純正ダウンパイプを取り外す。

※ 取り外したタービン周辺のボルト・ナットは本品取付時にも使用します。作業中の取扱に注意してください。

2. TOMEI ダウンパイプの取り付け

【各部品の装着位置図】

同梱部品の使用箇所・締め付けトルクは下図の通りです。（指定のないボルト・ナットは純正を使用）



<キット付属品使用箇所>

①	タービン側ガスケット
②	マフラー側ガスケット
③	キャップボルト【34.0～39.0N・m(3.5～4.0kgf-m)】
④	サラバネ
⑤	フランジボルト

⑥	フランジナット【34.0～39.0N・m(3.5～4.0kgf-m)】
⑦	クランプバンド【25.0N・m(2.6kgf-m)】
⑧	ブラインドプラグ
⑨	銅ワッシャ

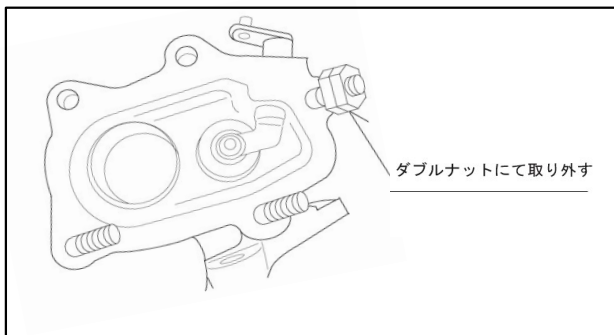
A/F計等を装着しない場合に使用

※高温にさらされる部分には焼き付きや固着を防止するため、付属のボルトスムースペーストを塗布してください。

【装着手順】

1. 図を参考に、タービン側のスタッドボルトを付属の6角ナットを使用し取り外す。

※付属6角ナット2ヶ使用。



2. 付属のバンテージを巻き付け、バンテージバンドを使用して固定する。



バンテージバンドは怪我をしないように余分な部分を切り、端部を折り返すなどして処理する。

3. ダウンパイプBにクランプバンド(前頁⑦)を通し、ダウンパイプAに差し込む。
※付属クランプバンド(前頁⑦)使用。
4. 取り外したスタッドボルト部は付属キャップボルト・サラバネを使用し、その他の箇所は純正ボルト・ナットを使用して、付属ガスケットを装着したタービンに仮組みする。
※付属ガスケット(前頁①)・キャップボルト(前頁③)・サラバネ(前頁④)
5. 付属ボルト・ナット・ガスケットを使用してマフラー側を仮組みする。
また、純正ボルトを使用してステー部を仮組みする。
※付属ガスケット(前頁②)・フランジボルト(前頁⑤)・フランジナット(前頁⑥)使用。
6. 各部のクリアランスに注意し前後フランジ部から順に本締めを行い、最後にクランプバンドを締め込む。

締付トルク

付属キャップボルト・フランジナット部分(前頁③・⑥)	[34~39N・m(3.5~4.0kgf・m)]
純正タービンボルト・ナット部分	[34~39N・m(3.5~4.0kgf・m)]
純正ステーボルト 部分	[36N・m(3.7kgf・m)]
クランプバンド(前頁⑦)	[25N・m(2.6kgf・m)]

7. A/F計等を装着しない場合、銅ワッシャ(前頁⑨)・ブラインドプラグ(前頁⑩)を取り付ける。

締付トルク

ブラインドプラグ(前頁⑩)	[40~50N・m(4.1~5.0kgf・m)]
---------------	--------------------------



注意

車両個体差によりO₂センサーと遮熱板が近くなる恐れがあります。
その場合、状況に応じて加工を行ってください。



警告

- 加工を行なう際は必ず適切な保護具を使用してください。



注意

- 車体各部とのクリアランスや、干渉のない事を確認してから本締めを行って下さい。
なお、車両個体差により十分なクリアランスが得られない場合は、各部の取り付けボルトを本品が動く程度に緩め、装着クリアランスを確保した後、本締めして下さい。
- ダウンパイプに油分などが付着した状態で使用すると、汚れや焼けの原因となります。取付後は、必ず脱脂を行って下さい。
- 装着・使用状況等の必要に応じて、車体各部の遮熱対策を行って下さい。

3. 周辺装置の復帰

1. 純正ダウンパイプを取り外した際に外した周辺パーツを復帰する。
2. バッテリーマイナス端子を取り付ける。

4. 取付後の確認

1. 各部に干渉がないか、再度確認する。
2. エンジンを開始し、アイドルから約2500rpm程度まで回転を上げ、異常音がないか確認する。
3. 試運転を行い、再度緩みや異常音がないか確認する。



警告

- 緩みや干渉があると性能の低下や、周辺部品が損傷し故障の原因となるため、確認は慎重に行ってください。
- 排気漏れがあると、性能の低下や排気ガスによる中毒を起こす原因となり危険です。
- 走行中に異常を感じた場合は直ちに走行を中止し、確認を行ってください。
- その場で修復を行う場合は、エンジンルーム・エキゾーストパーツが十分に冷えた状態で行ってください。
- 部品の脱落等が生じている場合はエンジンを再始動せず、専門業者に修理を依頼し、指示に従ってください。

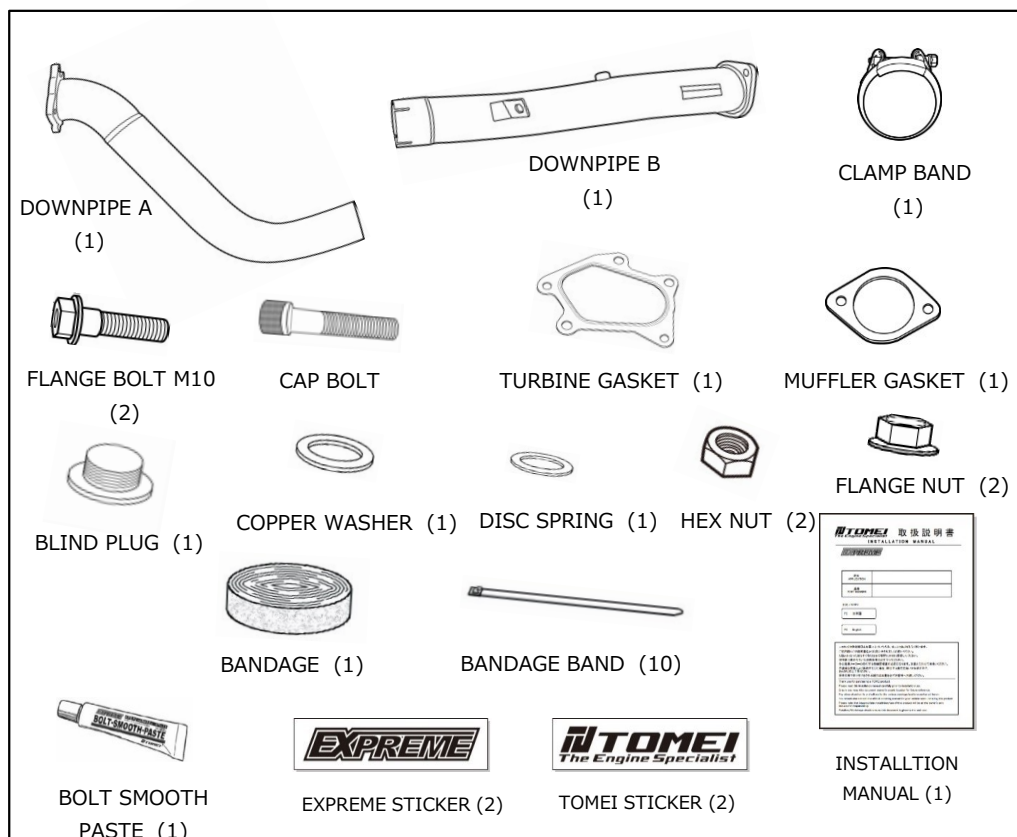


注意

- 本品を装着した際、車両仕様によってはエンジン特性に大きな変化がある場合があります。装着後は、エンジンの状態を確認し、必要に応じてそれらの再調整を行ってください。

KIT CONTENTS

Check to ensure all the following items are included in this kit.



REQUIRED TOOLS FOR INSTALLATION

- General engine maintenance tools
- Torque wrench
- Official servicing manual
- Safety Gear



CAUTION

- This installation manual contains important information regarding this product. For details regarding the assembly/disassembly of stock components, please refer to the vehicle's official servicing manual.
- This product is intended for motorsport use and should only be used on a racing circuit or a circuit closed off from public roads.
- This product should be installed by a trained professional in a well-equipped workshop.
- Only install this product on the specified vehicles to avoid product and/or engine damage.
- Do not use excessive force when attaching or removing components as this may damage the item.
- When installing, use the appropriate tools and safety gear to avoid injury.



WARNING

- Install the product only when the engine and/or parts around the exhaust is cool.
- Ensure that all parts are fitted correctly during installation to avoid potential fire hazards and/or damage to the vehicle.

1. REMOVING THE STOCK DOWN PIPE



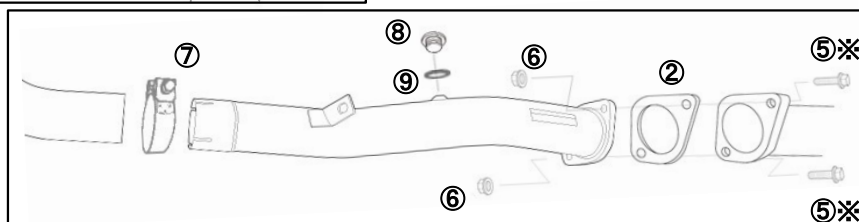
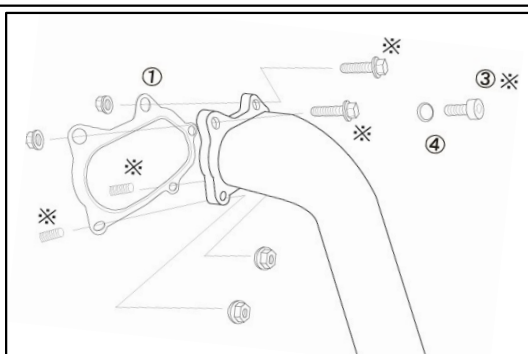
The following are basic instructions. For more details please refer to the vehicle's official servicing manual.

1. Disconnect the negative battery terminal.
2. Remove the heat shield around the turbine (upper, lower and side) and then remove the O2 sensor.
3. Remove the OEM Down pipe.
 - ※ Take care when removing the nuts and bolts as these will be reused when installing the product.

2. INSTALLING THE TOMEI DOWNPIPE

[Mounting position(s) for each component]

The positioning of each part is shown below together with the torque specifications. Stock parts should be used for nuts and bolts without a reference number.



<Positioning and torque specs of the included components>

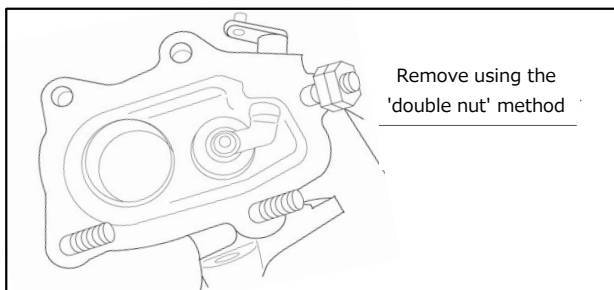
①	Turbine Gasket
②	Muffler Gasket
③	Cap Bolts [34.0~39.0N·m(3.5~4.0kgf·m)]
④	Disc Spring
⑤	Flange Bolt

⑥	Flange Nut	[34.0~39.0N·m(3.5~4.0kgf·m)]
⑦	Clamp Band	[25.0N·m(2.6kgf·m)]
⑧	Blind Plug	Use when not installing an
⑨	Copper Washer	A/F meter

※Apply the included Bolt Smooth Paste to prevent the parts from becoming seized.

[INSTALLATION PROCESS]

1. Using the image below as a reference, remove the stud bolt on the turbine using the two included hex nuts.



2. Wrap the straight down pipe using the included bandage and bandage band.



To avoid injury cut the excess off the bandage band then bend/fold the ends.

3. Attach the clamp band to downpipe B. Then, slide downpipe B onto downpipe A.

※ Parts used: Clamp band (⑦, previous page)

4. Test fit the assembly to the turbine with the included gasket. Use the supplied cap bolt and disc spring in place of the removed stud and reuse the stock nuts and bolts for the remaining fastenings.

※ Parts used: Gasket (①, previous page), Cap bolt (③, previous page),
Disc spring (④, previous page)

5. Using the supplied bolts, nuts and gaskets, test fit the assembly to the muffler.

Then, test fit the bracket using the stock bolts.

※ Parts used: Gasket (②, previous page), Flange bolt (⑤, previous page),
Flange nut (⑥, previous page)

6. Ensure there is sufficient clearance then, working from the front to the rear, completely tighten down the bolts in order. The clamp band should be tightened down last.

Torque specifications

Cap Bolts, Flange Nuts (③⑥, previous page)	[34~39Nm (3.5~4.0kgf-m)]
Stock Turbo Bolts & Nuts	[34~39N·m(3.5~4.0kgf-m)]
Stock Bracket Bolt	[36N·m(3.7kgf-m)]
Clamp Band (⑦, previous page)	[25N·m(2.6kgf-m)]

7. When not attaching an A/F meter, install the copper washer and blind plug (⑨⑧, previous page)

Torque specifications

Torque specifications Blind Plug (⑧, previous page) [40~50N·m(4.1~5.0kgf-m)]

- Ensure you wear/use the appropriate safety gear when carrying out any modifications.



CAUTION

Depending on the vehicle, the O2 sensor may be too close to the heat shield.
In such cases, modifications should be made as required.



WARNING

- Ensure you wear/use the appropriate safety gear when carrying out any modifications.



CAUTION

- Ensure sufficient clearance and correct fitment has been achieved before completely tightening down the fastenings. In some cases, there may be insufficient clearance due to minor differences between individual vehicles. In such a case, loosen the fastenings of each component and adjust the positioning until sufficient clearance is achieved before retightening the fastenings again.
- Ensure you clean the downpipe after installation. Using the downpipe whilst there is oil or other debris on it can cause blemishes and/or burn marks.
- Ensure that appropriate thermal insulation is installed for the parts and intended use of the vehicle.

3. REINSTALLING THE SURROUNDING COMPONENTS

1. Reinstall any surrounding components that were removed when removing the stock down pipe.
2. Reconnect the negative battery terminal.

4. INSTALLATION VERIFICATION

1. Check to ensure the product is fitted correctly.
2. Start the engine and rev to 2500rpm. Check for any abnormal sounds.
3. Test drive the vehicle and check again for abnormal sounds and/or loose parts.



WARNING

- Be thorough when performing checks as incorrect fitment and/or loose parts can lead to accidents, reduced performance as well as damage to surrounding components.
- Exhaust leaks not only reduce performance but can also be a health hazard and should be addressed immediately.
- If there are any abnormalities whilst using the vehicle, stop immediately and check for faults.
- Ensure all exhaust related components have cooled before attempting any repairs.
- Do not restart the engine should you notice anything abnormal such as missing/broken parts.
Instead, consult a trained professional and follow their instructions.



CAUTION

- Once this product has been installed on the vehicle, the engine characteristics may change depending on the setup. After installation, adjust the engine/ECU settings as necessary.



27 Rancho Cir, Lake Forest, CA 92630 USA

Phone : +1-949-855-6577

www.tomeiusa.com

OPEN : Monday-Friday

(National holidays and public holidays excluded)

10:00 - 19:00 PST