



取扱説明書

INSTALLATION MANUAL



アウトレットコンポーネントキット

OUTLET COMPONENT KIT

適合 APPLICATION	MITSUBISHI 4G63 EVO.7-9 Ver.2
品番 PART NUMBER	TB6060-MT01A

目次 / INDEX

P2 日本語

P6 English

このたびは弊社製品をお買い上げいただき、まことにありがとうございます。
 ご使用前にこの説明書をよくお読みのうえ正しくお使いください。
 お読みになった後もすぐ取り出せる場所に大切に保管してください。
 説明書に書かれている注意事項は必ず守ってください。
 各自動車メーカーの発行する整備要領書が必要になります。本書と合わせてお使いください。
 不適切な使用により事故が生じた場合、弊社では責任を負いかねますので、
 あらかじめご了承ください。
 販売店様で取り付けをされる場合は本書を必ずお客様へお渡しください。

Thank you for purchasing a TOMEI product.

Please read this installation manual carefully prior to installation/use.

Ensure you keep this document stored in a safe location for future reference.

Pay close attention to and adhere to the various warnings/cautions contained herein.

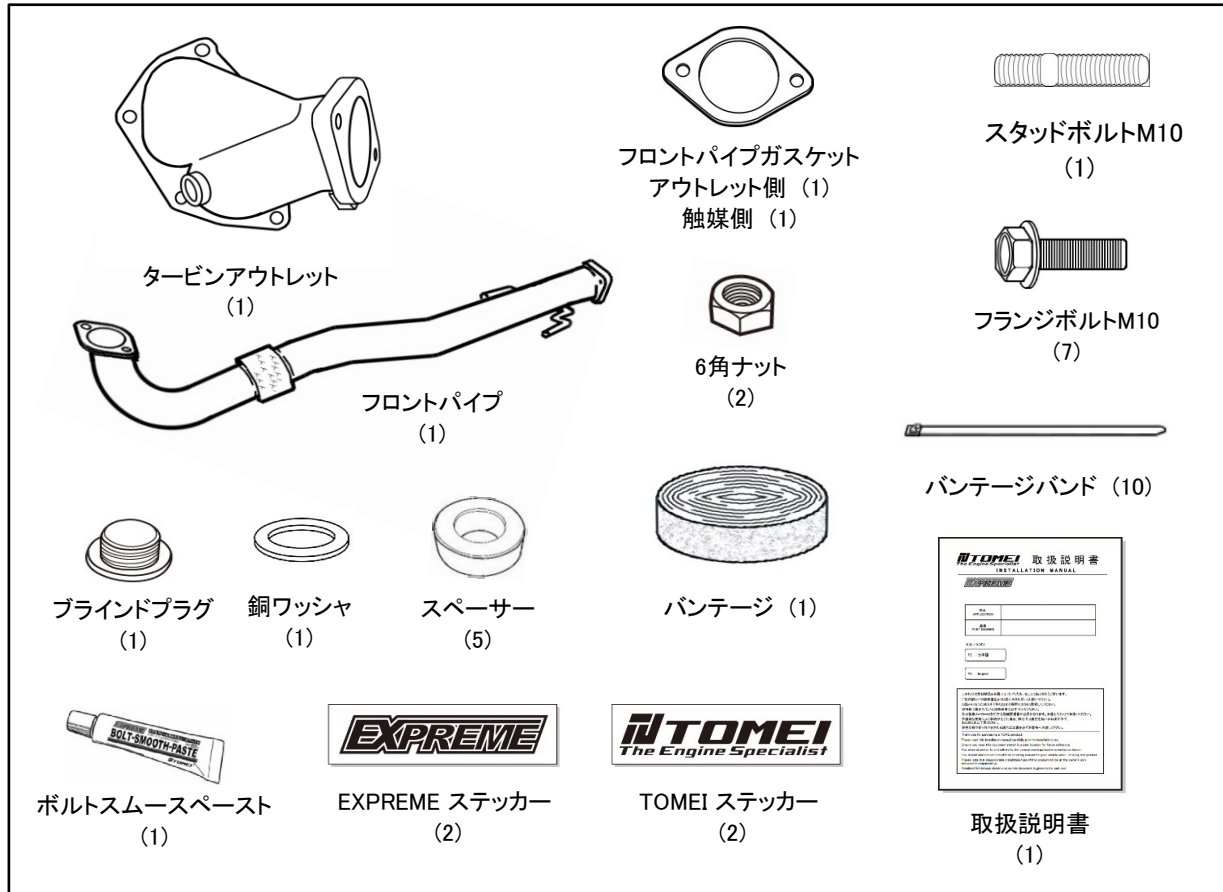
You should also consult the official servicing manual for your vehicle when installing this product.

Please note that inappropriate installation/use of this product will be at the owner's own risk and/or responsibility.

Retailers/Workshops should ensure this document is given to the end user.

製品内容と数量

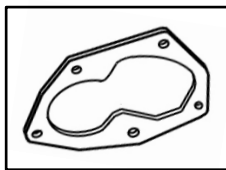
下記の部品・数量が揃っているかご確認ください。



作業に必要な工具類

取り付けには下記が必要です。

- エンジン整備用工具一式
- トルクレンチ
- 整備要領書
- MITSUBISHI純正部品 エキゾーストフィッティングガasketを別途ご準備ください。



品番: MR299686



注意

- この取扱説明書は製品に関わる特記事項についてまとめたものです。実際の作業や手順については各自動車メーカー発行の整備要領書をご確認ください。
- 本製品は自動車競技部品です。サーキットなどの公道ではない閉鎖された場所で使用してください。
- 本製品の取り付けは設備の整った環境で、資格をもった整備士が行ってください。
- 適合する車種以外へのご使用はおやめください。本製品および、エンジンを破損する恐れがあります。
- 本製品の取り付けに必要な各部品の脱着の際には指定トルクなどを守り、無理な力を加えないでください。本製品および、エンジンを破損する恐れがあります。
- 本製品を取り付ける際には、適切な工具、保護具を使用してください。ご使用にならないとけがにつながり危険です。



警告

- 本製品の取り付けはエンジンおよび、エキゾーストシステムが十分に冷えた状態で行ってください。
- 部品の欠落により車両の破損・火災が起こる可能性や、後続・周辺車両へ被害がおよぶ恐れがあるため、製品構成部品の取り付けは確実に行ってください。

1. 純正アウトレットパイプの取り外し

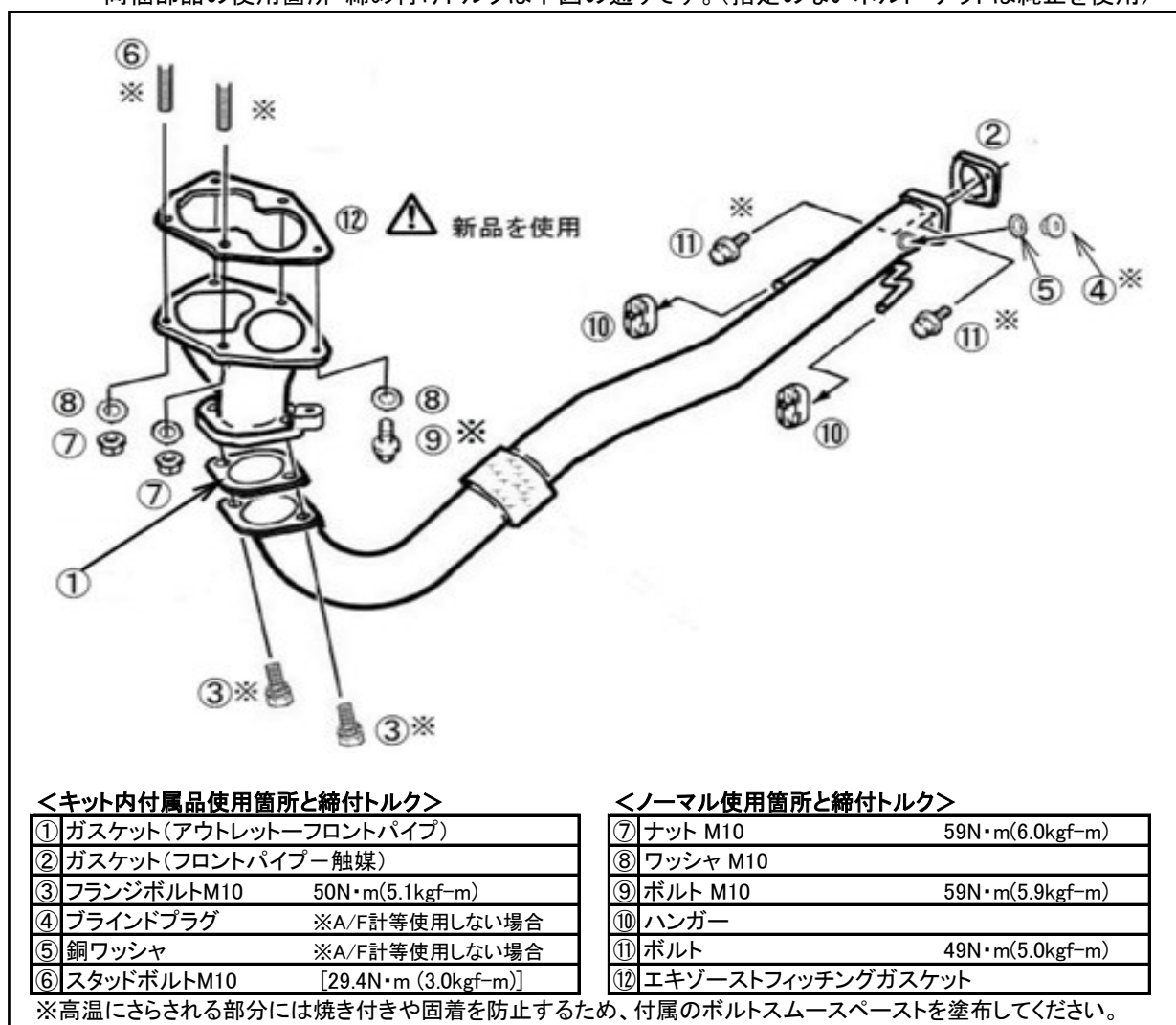
! ここで記載されているのは簡易手順です。必ず整備要領書を参照しながら、脱着してください。

1. バッテリーマイナス端子を取り外す。
2. アンダーカバーを取り外す。
3. クロスメンバーを取り外す。
4. ターボチャージャーヒートプロテクターを取り外す。
5. O2センサーコネクタを取り外す。
6. フロントエキゾーストパイプを取り外す。
7. アウトレットブラケットを取り外す。
8. アウトレットパイプを取り外す。
9. アウトレットパイプからO2センサーを取り外す。

2. TOMEI アウトレットコンポーネントの取り付け

【各部品の装着位置図】

同梱部品の使用箇所・締め付けトルクは下図の通りです。(指定のないボルト・ナットは純正を使用)



<キット内付属品使用箇所と締め付けトルク>

①	ガスケット(アウトレット-フロントパイプ)	
②	ガスケット(フロントパイプ-触媒)	
③	フランジボルトM10	50N・m(5.1kgf-m)
④	ブラインドプラグ	※A/F計等使用しない場合
⑤	銅ワッシャ	※A/F計等使用しない場合
⑥	スタッドボルトM10	[29.4N・m (3.0kgf-m)]

<ノーマル使用箇所と締め付けトルク>

⑦	ナット M10	59N・m(6.0kgf-m)
⑧	ワッシャ M10	
⑨	ボルト M10	59N・m(5.9kgf-m)
⑩	ハンガー	
⑪	ボルト	49N・m(5.0kgf-m)
⑫	エキゾーストフィッティングガスケット	

※高温にさらされる部分には焼き付きや固着を防止するため、付属のボルトスムーズペーストを塗布してください。

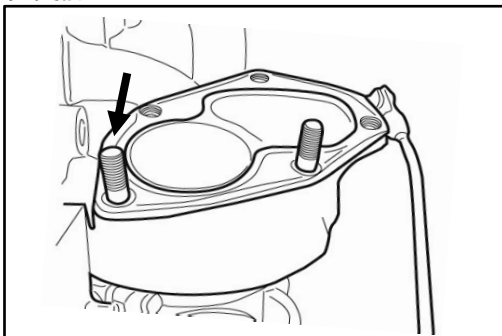
【装着手順】

1. 付属のバンテージを巻き付け、バンテージバンドを使用して固定する。

! バンテージバンドは怪我をしないように余分な部分を切り、端部を折り返すなどして処理する。

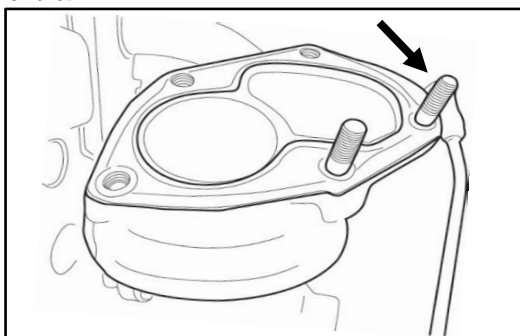
2. ターボチャージャーのアウトレット側スタッドボルト1箇所の位置を変更する。

変更前



付属のナットを用いてダブルナットでターボチャージャーのアウトレット側スタッドボルト1箇所を取り外す。

変更後



ダブルナットで付属のスタッドボルトを取り付ける。

規定トルク 29.4N・m (3.0kgf-m)

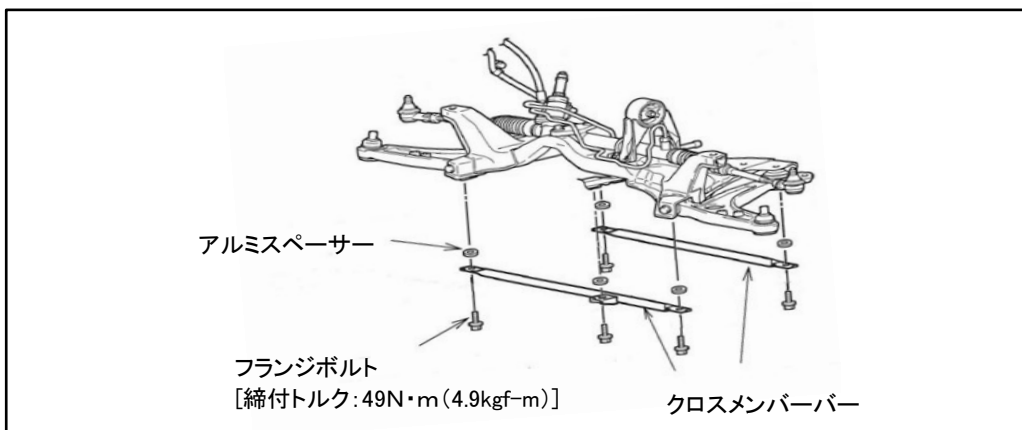
⚠ 注意

- ナットを取り外す際、ボルトを動かさないように注意する。
 - ボルトが動いた時は上記作業をやり直す。
3. アウトレットパイプから取り外したO₂センサーをTOMEIアウトレットパイプに取り付ける。
 4. アウトレットパイプを別途準備した純正ガスケットを用い、ターボチャージャーに取り付ける。
※付属フランジボルト(前頁③)・純正ガスケット使用。
締付トルク 59.0N・m(6.0kgf-m)
 5. アウトレットブラケットをアウトレットパイプ及び車体に取り付ける。
締付トルク 36.0N・m(3.7kgf-m)
 6. フロントエキゾーストパイプを付属ガスケット(前頁①・②)、フランジボルト(前頁③・⑪)を使用してアウトレットパイプ及び触媒コンバータに取り付ける。
また、下図を参照にハンガーへ取り付け。



ハンガー(上図⑩)は、装着されている金属カラーを抜いてフロントパイプの取り付けに使用してください。また、ハンガーへの取り付けは差し込みとなる為、ボルトは使用しません。

7. 下図を参照に付属のスペーサーを使用して、クロスメンバーバーの取り付け位置を下げる。



⚠ 注意

- 製品と車体の個体差により、製品のハンガー部分が車体と干渉する場合があります。その場合、ハンガー部を干渉しない程度まで、万力およびレンチなどを使用して曲げてください。
- ハンガーを折り曲げる際、けがをしないように注意し、作業をおこなってください。
- 上記作業後、試運転を行い干渉がないか再度確認してください。



注意

- 車体各部とのクリアランスや、干渉のない事を確認してから本締めを行って下さい。
なお、車両個体差により十分なクリアランスが得られない場合は、各部の取り付けボルトを本品が動く程度に緩め、装着クリアランスを確保した後、本締めして下さい。
- アウトレットパイプに油分などが付着した状態で使用すると、汚れや焼けの原因となります。取付後は、必ず脱脂を行って下さい。
- 装着・使用状況等の必要に応じて、車体各部の遮熱対策を行って下さい。

3. 周辺装置の復帰

1. 各アンダーカバー等、その他の取り外した周辺部品を取り付ける。
2. バッテリーマイナス端子を取り付ける。

4. 取付後の確認

1. 各部に干渉がないか、再度確認する。
2. エンジンを始動し、アイドルから約2500rpm程度まで回転を上げ、異常音がないか確認する。
3. 試運転を行い、再度緩みや異常音がないか確認する。



警告

- 緩みや干渉があると性能の低下や、周辺部品が損傷し故障の原因となるため、確認は慎重に行ってください。
- 排気漏れがあると、性能の低下や排気ガスによる中毒を起こす原因となり危険です。
- 走行中に異常を感じた場合は直ちに走行を中止し、確認を行ってください。
- その場で修復を行う場合は、エンジンルーム・エキゾーストパーツが十分に冷えた状態で行ってください。
- 部品の脱落等が生じている場合はエンジンを再始動せず、専門業者に修理を依頼し、指示に従ってください。

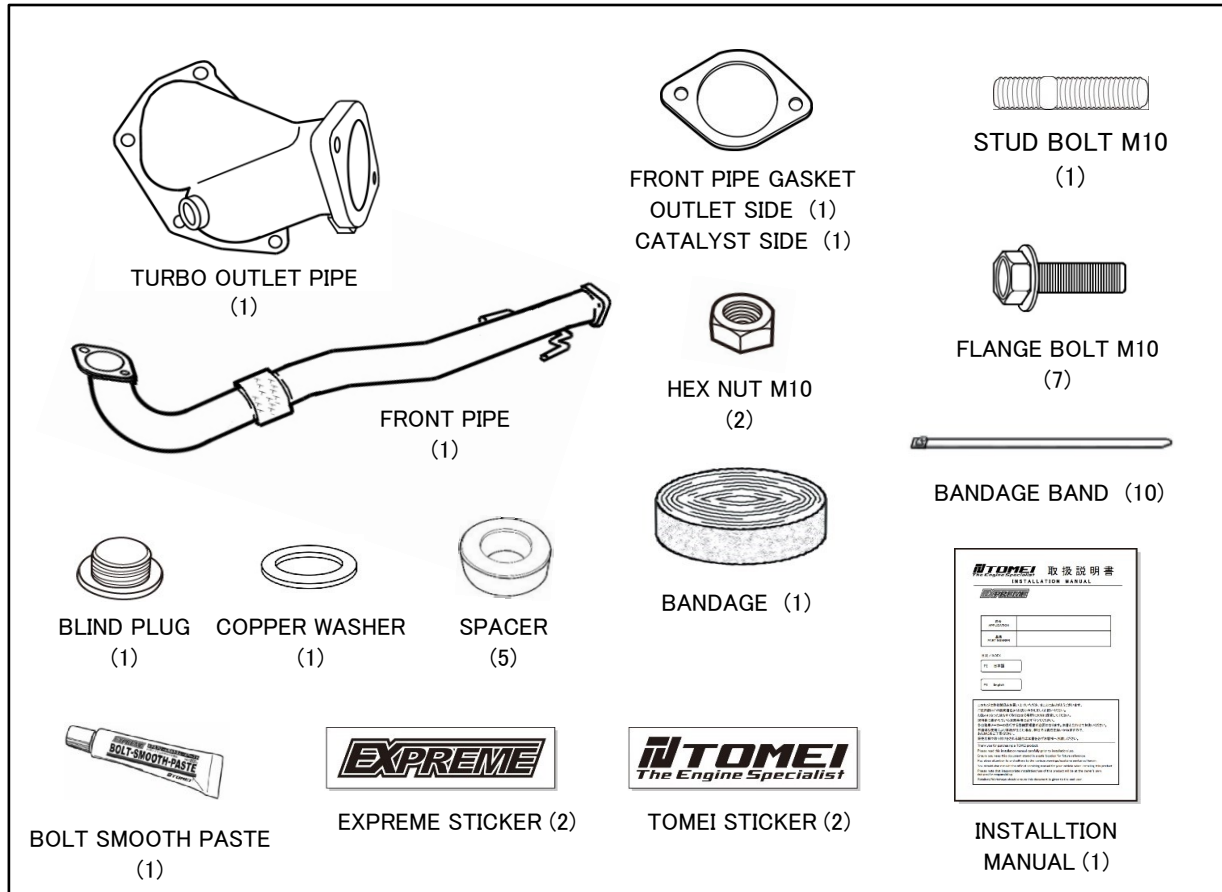


注意

- 本品を装着した際、車両仕様によってはエンジン特性に大きな変化がある場合があります。装着後は、エンジンの状態を確認し、必要に応じてそれらの再調整を行ってください。

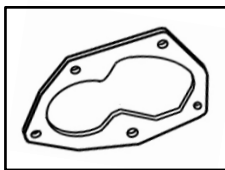
KIT CONTENTS

Check to ensure all the following items are included in this kit.



REQUIRED TOOLS FOR INSTALLATION

- General engine maintenance tools
- Torque wrench
- Official servicing manual
- Stock MITSUBISHI exhaust fitting gasket (sold separately).



P/N:MR299686



CAUTION

- This installation manual contains important information regarding this product. For details regarding the assembly/disassembly of stock components, please refer to the vehicle's official servicing manual.
- This product is intended for motorsport use and should only be used on a racing circuit or a circuit closed off from public roads.
- This product should be installed by a trained professional in a well-equipped workshop.
- Only install this product on the specified vehicles to avoid product and/or engine damage.
- Do not use excessive force when attaching or removing components as this may damage the item.
- When installing, use the appropriate tools and safety gear to avoid injury.



WARNING

- Install the product only when the engine and/or parts around the exhaust is cool.
- Ensure that all parts are fitted correctly during installation to avoid potential fire hazards and/or damage to the vehicle.

1. REMOVING THE STOCK OUTLET PIPE



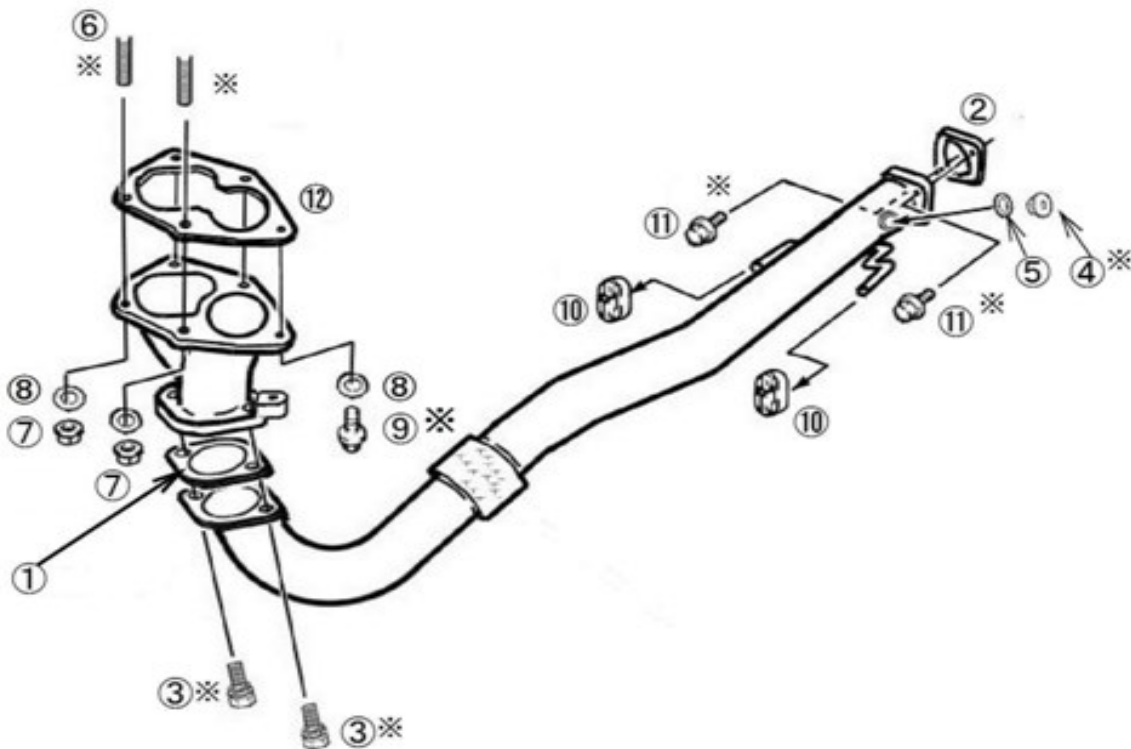
The following are basic instructions. For more details please refer to the vehicle's official service manual.

1. Remove the battery negative terminal.
2. Remove the under engine cover.
3. Remove the crossmember bar.
4. Remove the turbo-charger heat-shield.
5. Remove the O2 sensor connector.
6. Remove the front exhaust pipe.
7. Remove the outlet bracket.
8. Remove the exhaust outlet.
9. Remove the O2 sensor form the outlet pipe.

2. INSTALLING THE TOMEI OUTLET COMPONENT

【Mounting position(s) for each component】

The positioning of each part is shown below together with the torque specifications. Stock parts should be used for nuts and bolts without a reference number.



<Positioning and torque specs of the included components>

① The gasket between outlet and front pipe.	⑦ Nut M10	59N·m(6.0kgf·m)
② The gasket between front pipe and catalyst	⑧ Washer M10	
③ Flange Bolt M10	⑨ Bolt M10	59N·m(5.9kgf·m)
④ Blind bolt	⑩ Hanger	
⑤ Copper washer	⑪ Bolt	49N·m(5.0kgf·m)
⑥ M10 studs [29.4N·m (3.0l) [29.4N·m (3.0kgf·m)]]	⑫ Exhaust fitting gasket	

※ Apply the included Bolt Smooth Paste to prevent the parts from becoming seized.

【INSTALLATION PROCESS】

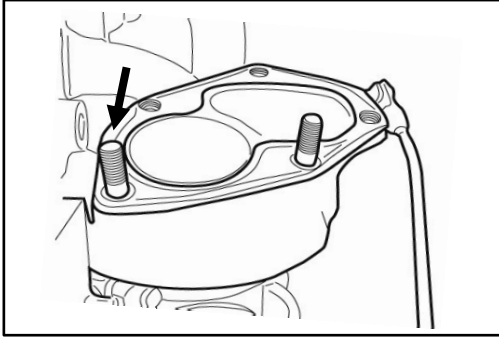
1. Wrap the outlet component using the included bandage and bandage bands.



To avoid injury cut the excess off the bandage bands then bend/fold the ends.

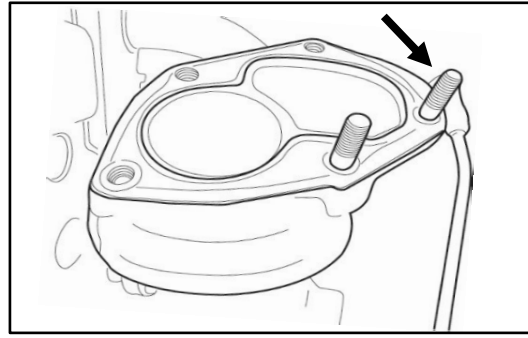
2. Reposition one of the stud bolts on the turbo charger outlet.

Before



Using the two included hex nuts, use the 'double nut' method to remove one of the stud bolts on the turbo charger outlet.

After

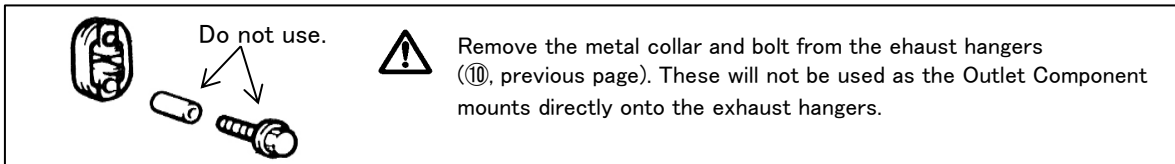


Using the two included hex nuts, use the 'double nut' method to fit the included stud bolt.

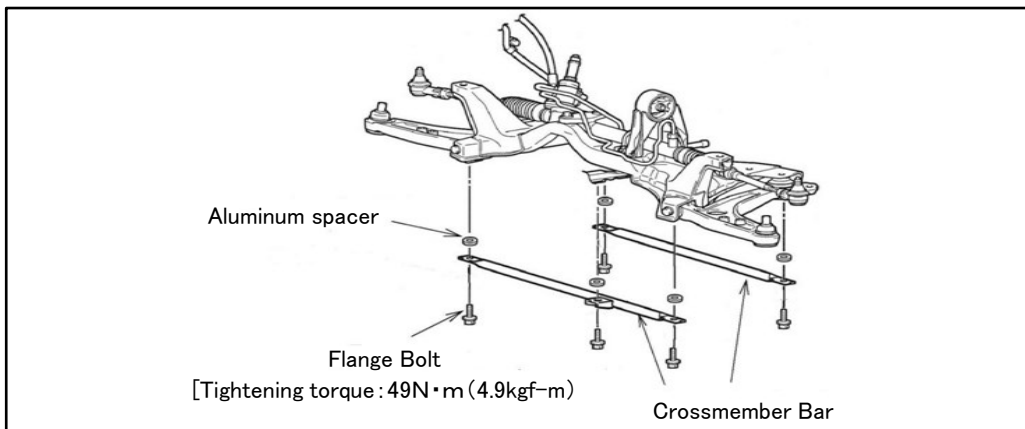
Torque spec.	29.4N·m (3.0kgf·m)
--------------	----------------------

CAUTION

- When removing the nuts, ensure you do not move the stud bolt.
 - If the stud bolt moves then repeat the above process.
3. Attach the O2 sensor removed earlier to the TOMEI Outlet Pipe.
 4. Attach the stock Mitsubishi exhaust fitting gasket to the Turbine, and install the Outlet.
 ※ Parts used: Flange Bolts (③, previous page) and Stock Gasket
 Specified Torque 59.0N·m(6.0kgf·m)
 5. Install the outlet bracket onto the outle pipe/vehicle.
 Specified Torque 36.0N·m(3.7kgf·m)
 6. Install the front exhaust pipe onto the outlet pipe/catalytic converter using the included Gasket (①·②, previous page) and Flange Bolt (③·⑪, previous page).
 Use the below diagram for refrence when installing on to the hanger.



7. Use the below diagram for refrence when installing the included spacers to lower the crossmember bar.



CAUTION

- Due to minor differences between individual vehicles, the hanger mounts on the Outlet Component may interfere with the chassis. In such a case, carefully bend the hanger mounts into the correct positioning.
- Use caution to avoid injury when bending the hanger.
- After completing the above, test drive the vehicle to double check the fitment.

- Ensure sufficient clearance and correct fitment has been achieved before completely tightening down the fastenings. In some cases, there may be insufficient clearance due to minor differences between individual vehicles. In such a case, loosen the fastenings of each component and adjust the positioning until sufficient clearance is achieved before retightening the fastenings again.
- Ensure you clean the product after installation. Using the product whilst there is oil or other debris on it can cause blemishes and/or burn marks.
- Heat protection should be applied/installed as necessary.

3. REINSTALLING THE SURROUNDING COMPONENTS

1. Reinstall any surrounding components that were removed such as the under cover.
2. Reinstall the surrounding components such as the under cover and strut tower bar.

4. INSTALLATION VERIFICATION

1. Check to ensure the product is fitted correctly.
2. Start the engine and rev to 2500rpm to check for any abnormal sounds.
3. Test drive the vehicle and check for abnormal sounds and/or loose parts.



WARNING

- Be thorough when performing checks as incorrect fitment and/or loose parts can lead to accidents, reduced performance as well as damage to surrounding components.
- Exhaust leaks not only reduce performance but can also be a health hazard and should be addressed immediately.
- If there are any abnormalities whilst using the vehicle, stop immediately and check for faults.
- Ensure all exhaust related components have cooled before attempting any repairs.
- Do not restart the engine should you notice anything abnormal such as missing/broken parts.
Instead, consult a trained professional and follow their instructions.



CAUTION

- Once this product has been installed on the vehicle, the engine characteristics may change depending on the setup. After installation, adjust the engine/ECU settings as necessary.



27 Rancho Cir, Lake Forest, CA 92630 USA
Phone : +1-949-855-6577

www.tomeiusa.com

OPEN : Monday-Friday
(National holidays and public holidays excluded)
10:00 - 19:00 PST