



取扱説明書

INSTALLATION MANUAL



エキゾーストマニホールドキット

EXHAUST MANIFOLD KIT

適合 APPLICATION	MITSUBISHI 4G63 EVO.4-9
品番 PART NUMBER	TB6010-MT01A

目次 / INDEX

P2 日本語

P6 English

このたびは弊社製品をお買い上げいただき、まことにありがとうございます。

ご使用前にこの説明書をよくお読みのうえ正しくお使いください。

お読みになった後もすぐ取り出せる場所に大切に保管してください。

説明書に書かれている注意事項は必ず守ってください。

各自動車メーカーの発行する整備要領書が必要になります。本書と合わせてお使いください。

不適切な使用により事故が生じた場合、弊社では責任を負いかねますので、
あらかじめご了承ください。

販売店様で取り付けをされる場合は本書を必ずお客様へお渡しください。

Thank you for purchasing a TOMEI product.

Please read this installation manual carefully prior to installation/use.

Ensure you keep this document stored in a safe location for future reference.

Pay close attention to and adhere to the various warnings/cautions contained herein.

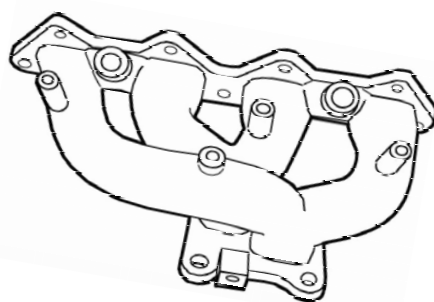
You should also consult the official servicing manual for your vehicle when installing this product.

Please note that inappropriate installation/use of this product will be at the owner's own risk and/or responsibility.

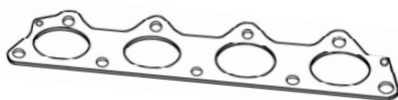
Retailers/Workshops should ensure this document is given to the end user.

製品内容と数量

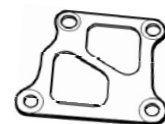
下記の部品・数量が揃っているかご確認ください。



エキゾーストマニホールド (1)



シリンダーヘッド側ガスケット (1)



タービン側ガスケット (1)



オイルリターンガスケット
(タービン側)
(1)



オイルリターンガスケット
(オイルパン側)
(1)



セカンダリアー
ガスケットA
(1)



オイルリターン
ガスケット
(2)



アイボルト
ガスケット
(2)



セカンダリアー
ガスケットB
(4)



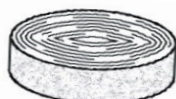
ワッシャ (5)



ブラインドボルト (2)



キャップボルト
L=15mm (4)
L=10mm (1)



バンテージ (1)



バンテージバンド (10)



ボルトスムースペースト (1)



EXPREME ステッカー (2)



TOMEI ステッカー (2)



取扱説明書 (1)

作業に必要な工具類

取り付けには下記が必要です。

- エンジン整備用工具一式
- エンジンオイル

- トルクレンチ

- 整備要領書

- 冷却水(LLC)



注意

- この取扱説明書は製品に関わる特記事項についてまとめたものです。実際の作業や手順については各自動車メーカー発行の整備要領書をご確認ください。
- 本製品は自動車競技部品です。サーキットなどの公道ではない閉鎖された場所で使用してください。
- 本製品の取り付けは設備の整った環境で、資格をもった整備士が行ってください。
- 適合する車種以外へのご使用はおやめください。本製品および、エンジンを破損する恐れがあります。
- 本製品の取り付けに必要な各部品の脱着の際には指定トルクなどを守り、無理な力を加えないでください。本製品および、エンジンを破損する恐れがあります。
- 本製品を取り付ける際には、適切な工具、保護具を使用してください。ご使用にならないとけがにつながり危険です。



警告

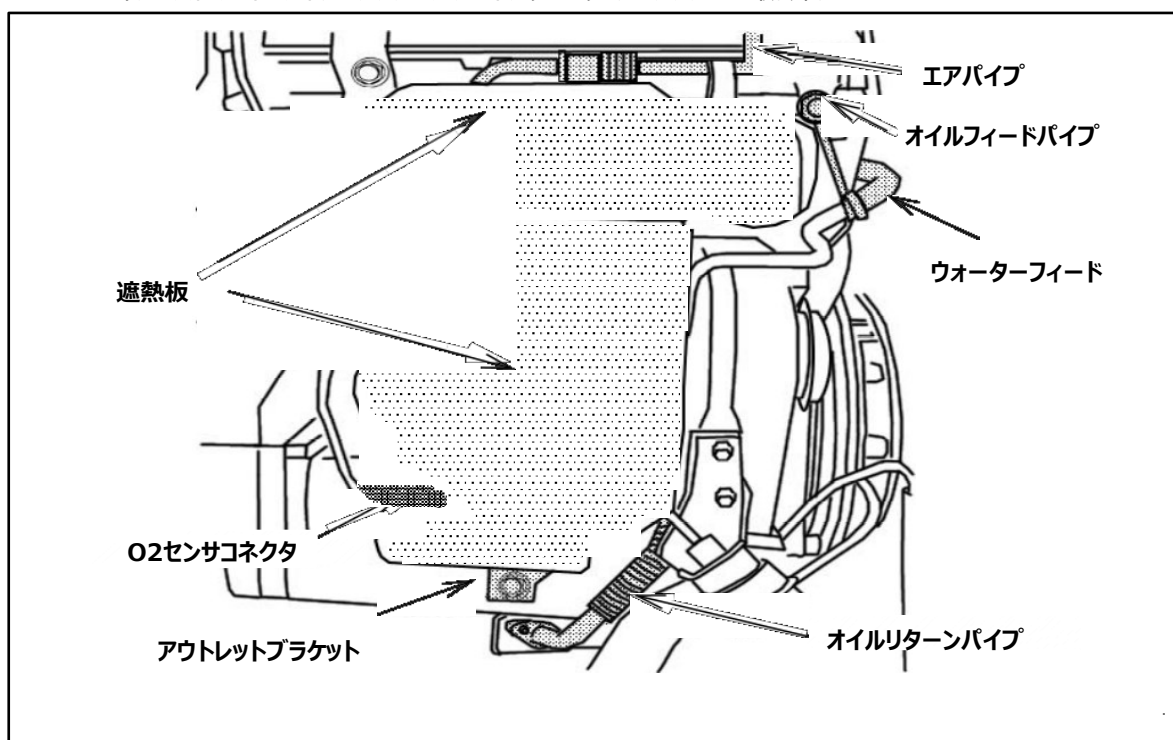
- 本製品の取り付けはエンジンおよび、エキゾーストシステムが十分に冷えた状態で行ってください。
- 部品の欠落により車両の破損・火災が起こる可能性や、後続・周辺車両へ被害がおよぶ恐れがあるため、製品構成部品の取り付けは確実に行ってください。

1. 純正エキゾーストマニホールドの取り外し



ここで記載されているのは簡易手順です。必ず整備要領書を参照しながら、脱着してください。

1. バッテリーマイナス端子を取り外す。
2. アンダーカバーを取り外す。
3. 冷却水およびエンジンオイルを抜き取る。
4. クロスメンバーを取り外す。
5. フロントエキゾーストパイプを取り外す。
6. ラジエターアップーホースを取り外す。
7. エアダクト、エアクリーナーASSY、エアインテークホースを取り外す。
8. O2センサーコネクタを取り外す。
9. エキゾーストマニホールドプロテクター、ターボチャージャープロテクターを取り外す。



- 10 エアパイプASSYを取り外す。
- 11 アウトレットブラケット、オイルフィードパイプバンジョーボルト、ウォーターフィードホース、オイルリターンパイプを取り外す。
- 12 エキゾーストマニホールドからターボチャージャーASSYを取り外す
- 13 エキゾーストマニホールドを取り外す。

2. 遮熱対策

使用時にエキゾーストマニホールドから発せられる熱を遮断するため、事前に対策する必要があります。
下記2例のどちらかの方法で対策を行ってください。

■ 付属のバンテージを使用する場合

1. 付属のバンテージを巻き付け、バンテージバンドを使用して固定する。



バンテージバンドは怪我をしないように余分な部分を切り、端部を折り返すなどして処理する。

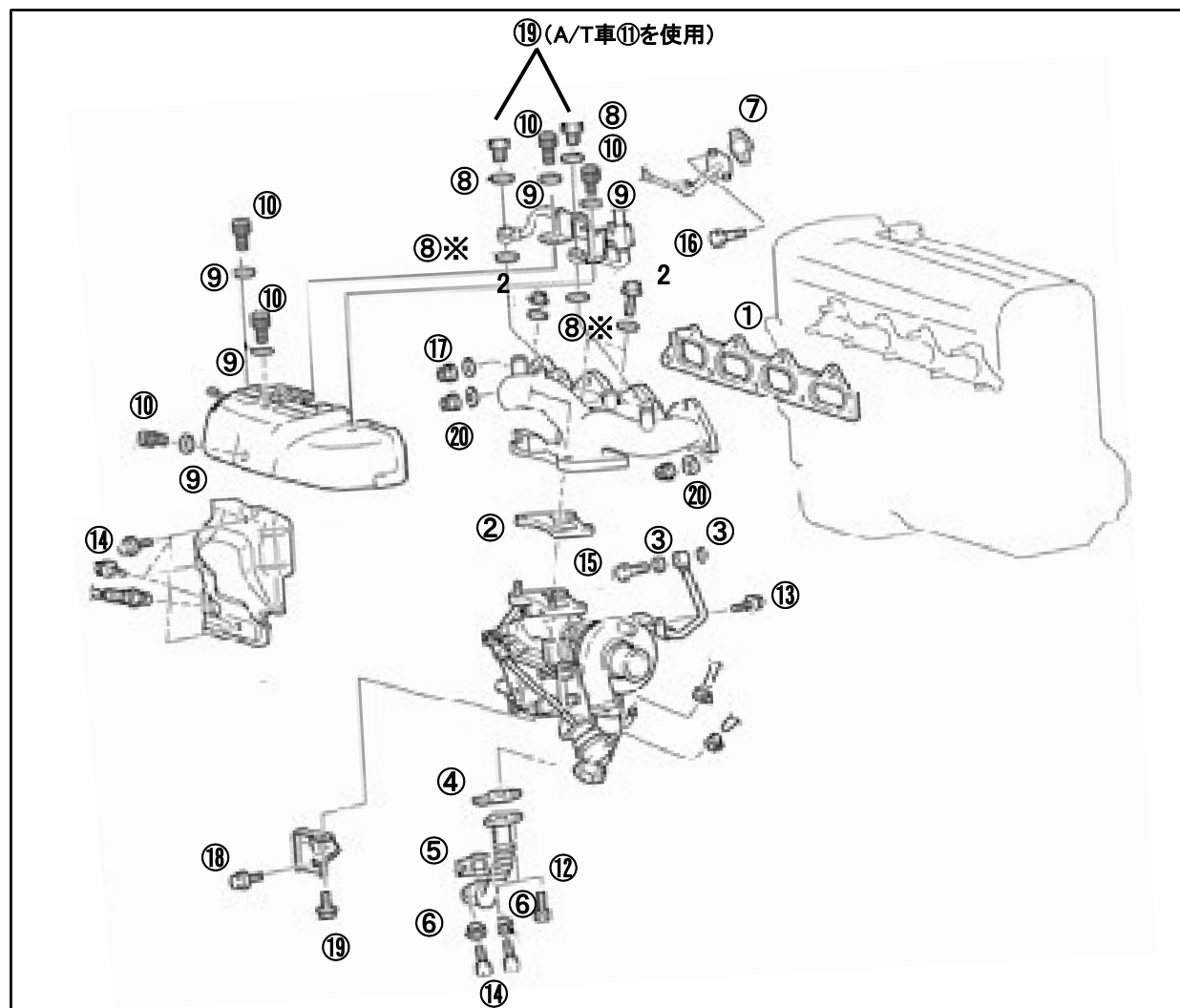
■ 純正エキゾーストマニホールドカバー（遮熱板）、またはTOMEIヒートプロテクターを使用する場合

1. エキゾーストマニホールド装着後、キャップボルトを使用して固定する。

3. TOMEIエキゾーストマニホールドの取り付け

【各部品の装着位置図】

同梱部品の使用箇所・締め付けトルクは下図の通りです。（指定のないボルト・ナットは純正を使用）



<キット付属品使用箇所>

①	エンジン側ガスケット
②	タービン側ガスケット
③	アイボルトガスケット
④	オイルリターンガスケット（タービン側）
⑤	オイルリターンガスケット（オイルパン側）
⑥	ターボオイルリターンガスケット
⑦	セカンダリアアガスケットA
⑧	セカンダリアアガスケットB
⑨	ワッシャ
⑩	キャップボルト
⑪	ブラインドプラグ 【49.0N・m(3.6kgf-m)】

<締め付けトルク>

⑫	9.0N・m(0.9kgf-m)
⑬	10.0N・m(1.0kgf-m)
⑭	14.0N・m(1.4kgf-m)
⑮	17.0N・m(1.7kgf-m)
⑯	24.0N・m(2.4kgf-m)
⑰	29.0N・m(3.0kgf-m)
⑱	35.0N・m(3.6kgf-m)
⑲	44.0N・m(4.5kgf-m)
⑳	49.0N・m(5.0kgf-m)
㉑	59.0N・m(6.0kgf-m)

※高温にさらされる部分には焼き付きや固着を防止するため、付属のボルトスムースペーストを塗布してください。

【装着手順】

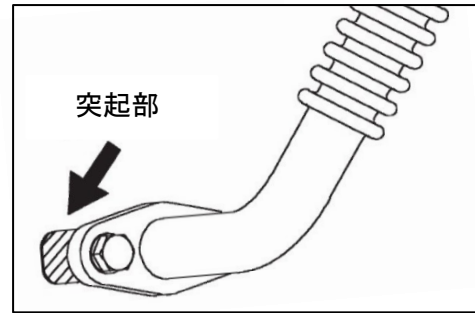
1. TOMEIエキゾーストマニホールドを付属のガスケット（上図①）を使用してシリンダーヘッドに取り付ける。
 締め付けトルク 上図⑰ M8部 29.0N・m(3.0kgf-m)
 上図⑱ M10部 49.0N・m(5.0kgf-m)
2. TOMEIエキゾーストマニホールドとターボチャージャーを付属のガスケット（上図②）を使用して取り付ける。
 締め付けトルク 59.0N・m(6.0kgf-m)

3. 各ウォーターライン・オイルラインを付属の銅ワッシャ・ガスケットを使用して、エンジン本体及びターボチャージャーへ取り付けける。



注意

- 各銅ワッシャ・ガスケットは付属品に交換してください。
- 付属のオイルリターンガスケット（オイルパン側）は取り付け向きに注意してください。（右図参照）
- 各チューブをエンジン本体に取り付ける際は、アイボルトを無理に締め付けないよう注意してください。ねじを破損する原因となります。



注意

- 車体各部とのクリアランスや、干渉のない事を確認してから本締めを行って下さい。
なお、車両個体差により十分なクリアランスが得られない場合は、各部の取り付けボルトを本品が動く程度に緩め、装着クリアランスを確保した後、本締めして下さい。
- エキゾーストマニホールドに油分などが付着した状態で使用すると、汚れや焼けの原因となります。取付後は、必ず脱脂を行って下さい。
- 装着・使用状況等の必要に応じて、車体各部の遮熱対策を行って下さい。

4. 周辺装置の復帰

1. その外の純正エキゾーストマニホールドを取り外した際に外した周辺パーツを復帰する。
2. バッテリーマイナス端子を取り付ける。
3. エンジンオイル及びクーラント(LLC)を注入し、エンジンを始動してエア抜きを行う。

5. 取付後の確認

1. 各部に干渉がないか、再度確認する。
2. エンジンを始動し、アイドルから約2500rpm程度まで回転を上げ、異常音がないか確認する。
3. 試運転を行い、再度緩みや異常音がないか確認する。



警告

- 緩みや干渉があると性能の低下や、周辺部品が損傷し故障の原因となるため、確認は慎重に行ってください。
- 排気漏れがあると、性能の低下や排気ガスによる中毒を起こす原因となり危険です。
- 走行中に異常を感じた場合は直ちに走行を中止し、確認を行ってください。
- その場で修復を行う場合は、エンジンルーム・エキゾーストパーツが十分に冷えた状態で行ってください。
- 部品の脱落等が生じている場合はエンジンを再始動せず、専門業者に修理を依頼し、指示に従ってください。

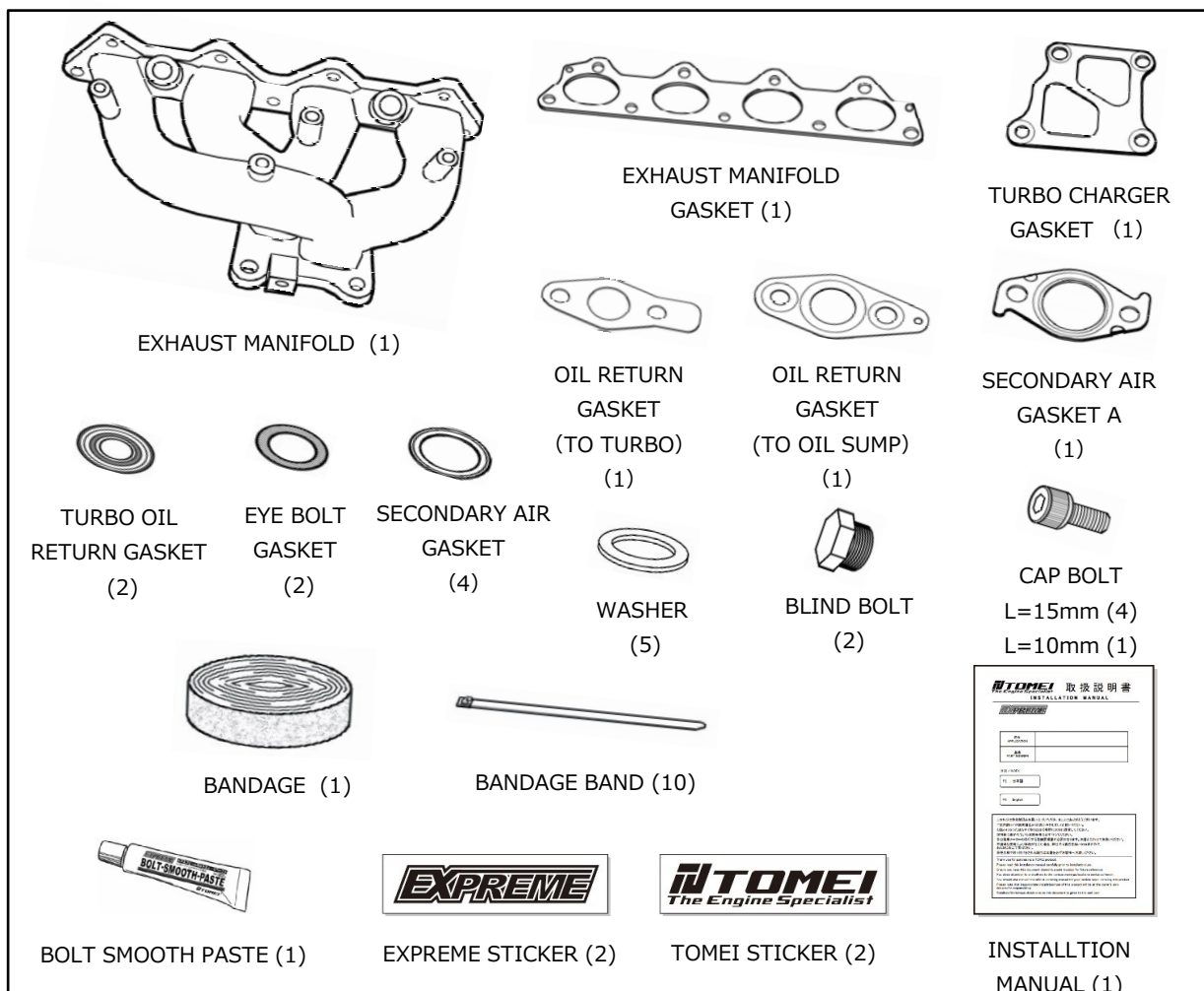


注意

- 本品を装着した際、車両仕様によってはエンジン特性に大きな変化がある場合があります。装着後は、エンジンの状態を確認し、必要に応じてそれらの再調整を行ってください。

KIT CONTENTS

Check to ensure all the following items are included in this kit.



REQUIRED TOOLS FOR INSTALLATION

- General engine maintenance tools
- Torque wrench
- Official service manual
- Coolant
- Engine Oil



CAUTION

- This installation manual contains important information regarding this product. For details regarding the assembly/disassembly of stock components, please refer to the vehicle's official servicing manual.
- This product is intended for motorsport use and should only be used on a racing circuit or a circuit closed off from public roads.
- This product should be installed by a trained professional in a well-equipped workshop.
- Only install this product on the specified vehicles to avoid product and/or engine damage.
- Do not use excessive force when attaching or removing components as this may damage the item.
- When installing, use the appropriate tools and safety gear to avoid injury.



WARNING

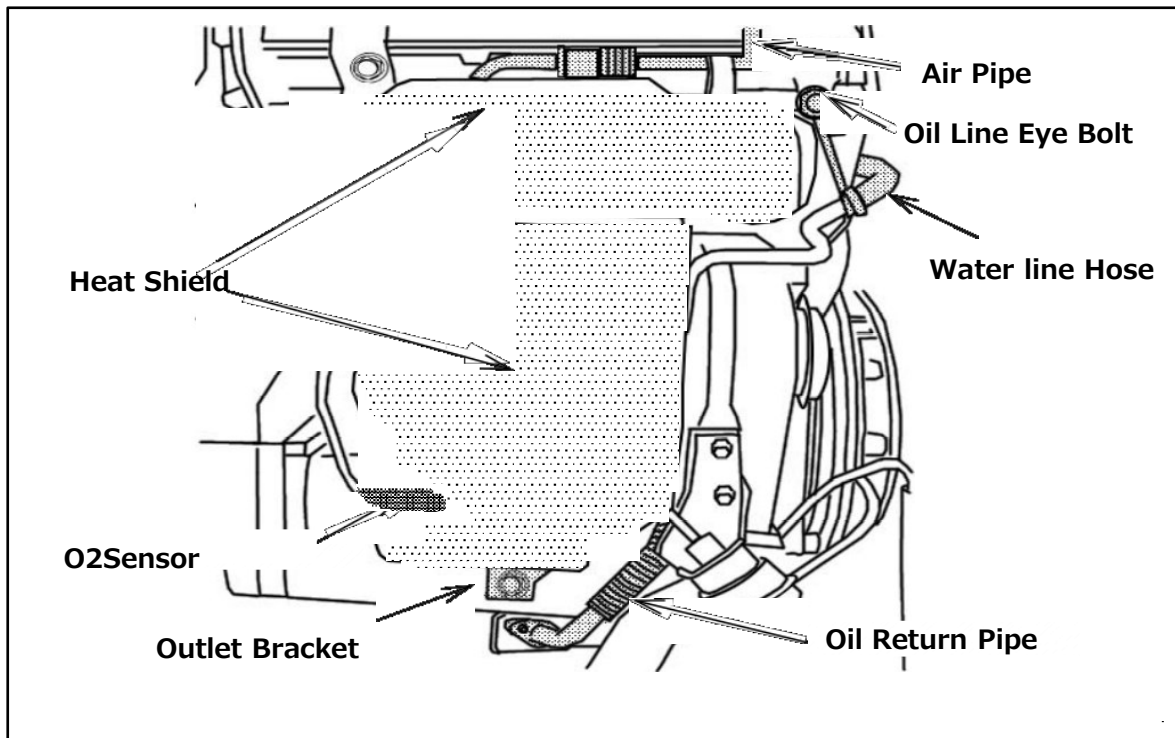
- Install the product only when the engine and/or parts around the exhaust is cool.
- Ensure that all parts are fitted correctly during installation to avoid potential fire hazards and/or damage to the vehicle.

1. REMOVING THE STOCK EXHAUST MANIFOLD



The following are basic instructions. For more details please refer to the vehicle's official service manual.

1. Disconnect the negative battery terminal.
2. Remove the under cover.
3. Drain the coolant and engine oil.
4. Remove the cross member bar.
5. Remove the front exhaust pipe.
6. Remove the upper radiator hose.
7. Remove the air duct, air cleaner ASSY and air intake hose.
8. Remove the O2 sensor connector.
9. Remove the exhaust manifold heat shield and turbo charger heat shield.



- 10 Remove the air pipe assembly.
- 11 Remove the outlet bracket, oil line eye bolt, water line and oil return line.
- 12 Remove the turbo charger assembly from the exhaust manifold.
- 13 Remove the exhaust manifold.

2. HEAT SHIELD

Ensure you use one of the following methods to contain the heat from the exhaust manifold.

■ USE THE INCLUDED BANDAGE

1. Wrap the exhaust manifold using the included bandage and bandage bands.



To avoid injury cut the excess off the bandage band then bend/fold the ends.

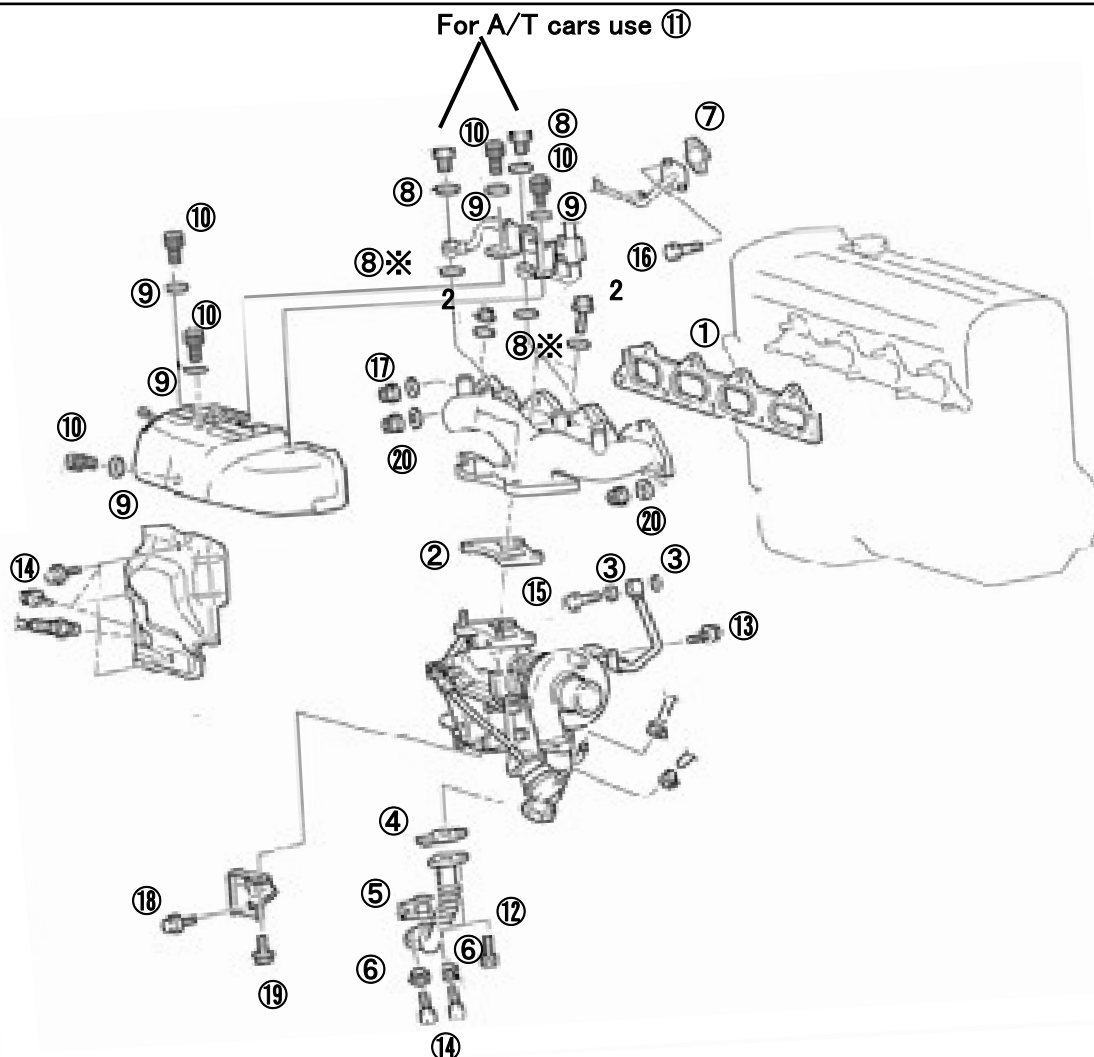
■ USE THE STOCK HEAT SHIELD OR TOMEI HEAT PROTECTOR

1. After installing the exhaust manifold, attach the heat shield/protector using the cap bolts.

3. INSTALLING THE TOMEI EXHAUST MANIFOLD

【Positioning of the components】

The positioning of each part is shown below together with the torque specifications.
Stock parts should be used for nuts, bolts and gaskets without a part number.



<Positioning and torque specs. of the included components>

①	GASKET (TO CYLINDER HEAD)	⑫	9.0N・m(0.9kgf-m)
②	GASKET (TO TURBO CHARGER)	⑬	10.0N・m(1.0kgf-m)
③	EYE BOLT GASKET	⑭	14.0N・m(1.4kgf-m)
④	OIL RETURN GASKET (TO TURBO CHARGER)	⑮	17.0N・m(1.7kgf-m)
⑤	OIL RETURN GASKET (TO OIL SUMP)	⑯	24.0N・m(2.4kgf-m)
⑥	TURBO CHARGER OIL RETURN GASKET	⑰	29.0N・m(3.0kgf-m)
⑦	SECONDARY AIR GASKET A	⑱	35.0N・m(3.6kgf-m)
⑧	SECONDARY AIR GASKET B	⑲	44.0N・m(4.5kgf-m)
⑨	WASHER	⑳	49.0N・m(5.0kgf-m)
⑩	CAP BOLT	㉑	59.0N・m(6.0kgf-m)
⑪	BLIND PLUG [49.0N・m(3.6kgf-m)]		

※ Apply the included Bolt Smooth Paste to prevent the parts from becoming seized.

【INSTALLATION PROCESS】

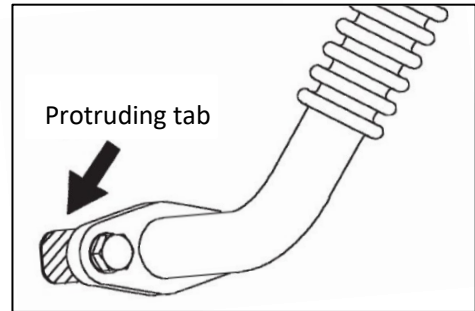
1. Install the TOMEI exhaust manifold on the cylinder head using the included gasket (① above).
Torque specification Above ⑰, M8 29.0N・m(3.0kgf-m)
 Above ⑳, M10 49.0N・m(5.0kgf-m)
2. Attach the turbo charger to the exhaust manifold using the included gasket (② above).
Torque specification 59.0N・m(6.0kgf-m)

3. Install the various water and oil lines on to the engine and turbocharger using the included copper washers and gaskets.



CAUTION

- Ensure you use the included copper washers and gaskets.
- Make sure the oil return gasket is orientated correctly as shown on the right.
- When connecting the hoses to the engine, do not use excessive force to tighten the eye bolts as this may damage the screw thread.



CAUTION

- Ensure sufficient clearance and correct fitment has been achieved before completely tightening down the fastenings. In some cases, there may be insufficient clearance due to minor differences between individual vehicles. In such a case, loosen the fastenings of each component and adjust the position until sufficient clearance is achieved before retightening the fastenings again.
- Ensure you clean the product after installation. Using the product whilst there is oil or other debris on it can cause blemishes and/or burn marks.
- Heat protection should be applied/installed as necessary.

4. REINSTALLING THE SURROUNDING COMPONENTS

1. Reinstall any surrounding components that were removed when removing the stock exhaust manifold.
2. Reconnect the negative battery terminal.
3. Refill/top-up the coolant and bleed the system.

5. INSTALLATION VERIFICATION

1. Check to ensure the product is fitted correctly.
2. Start the engine and rev to 2500rpm. Check for any abnormal sounds.
3. Test drive the vehicle and check again for abnormal sounds and/or loose parts.



WARNING

- Be thorough when performing checks as incorrect fitment and/or loose parts can lead to accidents, reduced performance as well as damage to surrounding components.
- Exhaust leaks not only reduce performance but can also be a health hazard and should be addressed immediately.
- If there are any abnormalities whilst using the vehicle, stop immediately and check for faults.
- Ensure all exhaust related components have cooled before attempting any repairs.
- Do not restart the engine should you notice anything abnormal such as missing/broken parts.
Instead, consult a trained professional and follow their instructions.



CAUTION

- Once this product has been installed on the vehicle, the engine characteristics may change depending on the setup. After installation, adjust the engine/ECU settings as necessary.



27 Rancho Cir, Lake Forest, CA 92630 USA
Phone : +1-949-855-6577

www.tomeiusa.com

<p>OPEN : Monday-Friday (National holidays and public holidays excluded) 10:00 - 19:00 PST</p>
--