

TOMEI 取扱説明書

The Engine Specialist

INSTALLATION MANUAL



アウトレットコンポーネントキット

OUTLET COMPONENT KIT

適合 APPLICATION	MITSUBISHI 4B11 EVO X (SST / 5MT) JDM/USDM
品番 PART NUMBER	TB6060-MT02A

目次 / INDEX

P2 日本語

P6 English

このたびは弊社製品をお買い上げいただき、まことにありがとうございます。

ご使用前にこの説明書をよくお読みのうえ正しくお使いください。

お読みになった後、すぐ取り出せる場所に大切に保管してください。

説明書に書かれている注意事項は必ず守ってください。

各自動車メーカーの発行する整備要領書が必要になります。本書と合わせてお使いください。

不適切な使用により事故が生じた場合、弊社では責任を負いかねますので、あらかじめご了承ください。

販売店様で取り付けをされる場合は本書を必ずお客様へお渡しください。

Thank you for purchasing a TOMEI product.

Please read this installation manual carefully prior to installation/use.

Ensure you keep this document stored in a safe location for future reference.

Pay close attention to and adhere to the various warnings/cautions contained herein.

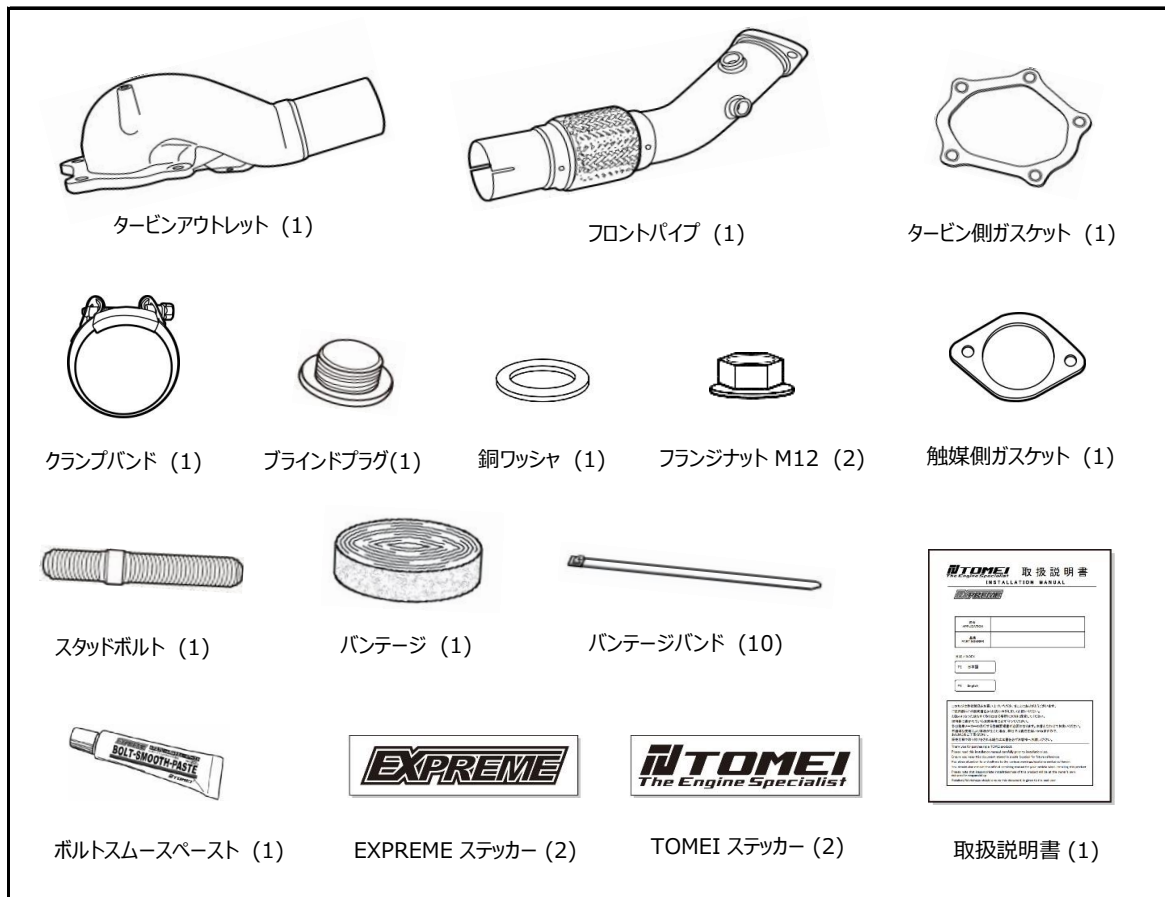
You should also consult the official servicing manual for your vehicle when installing this product.

Please note that inappropriate installation/use of this product will be at the owner's own risk and/or responsibility.

Retailers/Workshops should ensure this document is given to the end user.

製品内容と数量

下記の部品・数量が揃っているかご確認ください。



作業に必要な工具類

取り付けには下記が必要です。

■ エンジン整備用工具一式

■ トルクレンチ

■ 整備要領書



注意

- この取扱説明書は製品に関わる特記事項についてまとめたものです。実際の作業や手順については各自動車メーカー発行の整備要領書をご確認ください。
- 本製品は自動車競技部品です。サーキットなどの公道ではない閉鎖された場所で使用してください。
- 本製品の取り付けは設備の整った環境で、資格をもった整備士が行ってください。
- 適合する車種以外へのご使用はおやめください。本製品および、エンジンを破損する恐れがあります。
- 本製品の取り付けに必要な各部品の脱着の際には指定トルクなどを守り、無理な力を加えないでください。本製品および、エンジンを破損する恐れがあります。
- 本製品を取り付ける際には、適切な工具、保護具を使用してください。ご使用にならないとけがにつながり危険です。



警告

- 本製品の取り付けはエンジンおよび、エキゾーストシステムが十分に冷えた状態で行ってください。
- 部品の欠落により車両の破損・火災が起こる可能性や、後続・周辺車両へ被害がおよぶ恐れがあるため、製品構成部品の取り付けは確実に行ってください。

1. 純正アウトレットパイプの取り外し



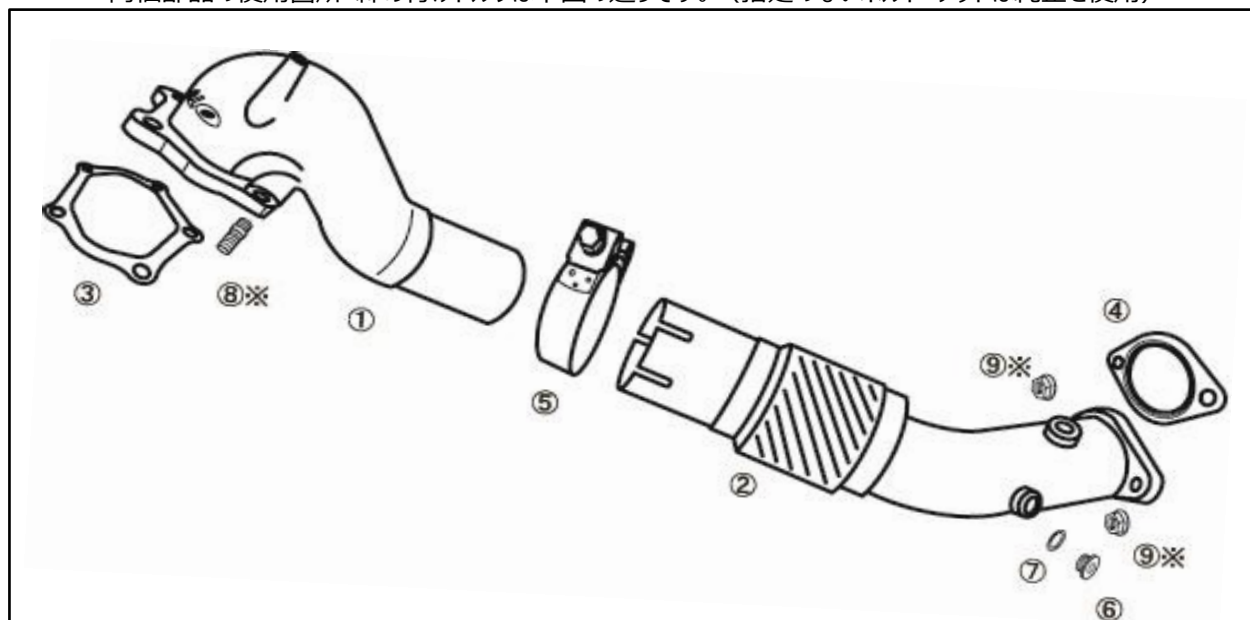
ここで記載されているのは簡易手順です。必ず整備要領書を参照しながら、脱着してください。

1. バッテリーマイナス端子を取り外す。
2. フロント・センター・RHサイドの各アンダーカバーを取り外す。
3. O2センサーを取り外す。
4. 触媒・フロントエキゾーストパイプを取り外す。
5. トランスファー・ドライブシャフト・ステアリングギアの各ヒートプロテクターを取り外す。
6. ストラットタワーバーを取り外す。
7. ダッシュパネルヒートプロテクター・エキゾーストマニホールドカバーを取り外す。
8. ターボチャージャーアウトレットフィッティングを取り外す。

2. TOMEI アウトレットコンポーネントの取り付け

【各部品の装着位置図】

同梱部品の使用箇所・締め付けトルクは下図の通りです。（指定のないボルト・ナットは純正を使用）



<キット付属品使用箇所>

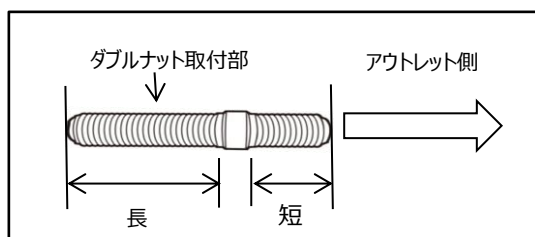
①	アウトレット	[59.0~69.0N.m(6.0~7.0kgf-m)]
②	フロントパイプ	
③	ターボチャージャー - アウトレット間 ガasket	
④	フロントパイプ - 触媒間 ガasket	
⑤	クランプバンド	[25.0N.m(2.6kgf-m)]
⑥	ブラインドプラグ	[40.0~50.0N.m(4.1~5.1kgf-m)]
⑦	銅ワッシャ	
⑧	スタッドボルト	[24.5~29.4N.m(2.5~3.0kgf-m)]
⑨	フランジナット M12	[49.0~69.0N.m(5.0~7.0kgf-m)]

※高温にさらされる部分には焼き付きや固着を防止するため、付属のボルトスムースペーストを塗布してください。

【装着手順】

1. 付属のスタッドボルトをTOMEIアウトレットパイプにダブルナットにて取り付ける。

1-1.スタッドボルトのねじ部が長い方にダブルナットを固定する。

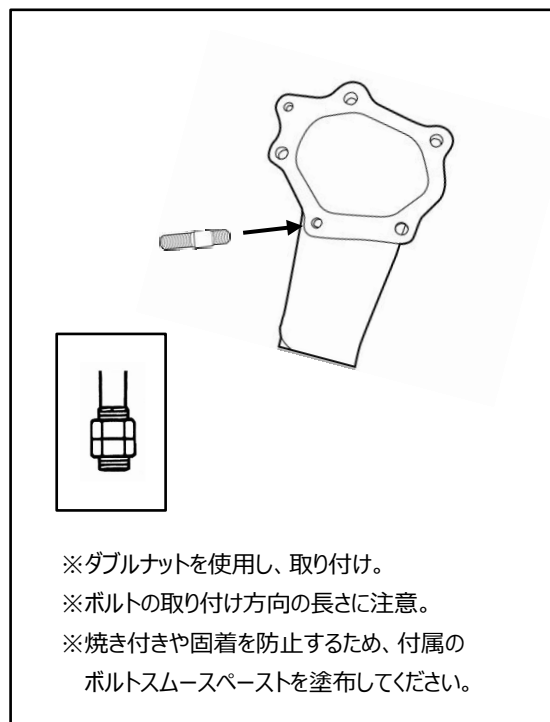


1-2.アウトレットにスタッドボルトを取り付ける。

1-3.トルクレンチを使用してナットを締め付ける。

規定トルク 24.5~29.4N・m
(2.5~3.0kgf-m)

1-4.ダブルナットを取り外す。



※ダブルナットを使用し、取り付け。
※ボルトの取り付け方向の長さに注意。
※焼き付きや固着を防止するため、付属のボルトスムーズペーストを塗布してください。

⚠ 注意

- ナットを取り外す際、絶対にボルトを動かさないように注意する。
- ボルトが動いた時は上記作業をやり直す。

2. 付属のバンテージを巻き付け、バンテージバンドを使用して固定する。

⚠ バンテージバンドは怪我をしないように余分な部分を切り、端部を折り返すなどして処理する。

3. 付属のターボチャージャー側ガスケットをタービンに装着し、アウトレット本体を組み付ける。

付属ガスケット (前頁①) ・純正ボルト・純正ナット使用。

締め付トルク 59.0~69.0N・m(6.0~7.0kgf-m)

4. フロントパイプにO2センサーを取り付ける。

5. フロントパイプにクランプバンドを通し、触媒側ガスケット・フランジナットを使用し仮組みする。

付属ガスケット (前頁④) ・フランジナットM12 (前頁⑨) 使用

6. 触媒側フランジナット・クランプバンドの順に本締めを行う。

締め付トルク フランジナット部分 (前頁 図中⑨) 49.0~69.0N・m(5.0~7.0kgf-m)

クランプバンド部分 (前頁 図中⑤) 25.0N・m(2.6kgf-m)

7. 取り外したアウトレット部以外の、各ヒートプロテクターを取り付ける。

8. 必要により、周辺部品の遮熱対策を行う。

⚠ 注意

- 車体各部とのクリアランスや、干渉のない事を確認してから本締めを行って下さい。
なお、車両個体差により十分なクリアランスが得られない場合は、各部の取り付けボルトを本品が動く程度に緩め、装着クリアランスを確保した後、本締めして下さい。
- アウトレットパイプに油分などが付着した状態で使用すると、汚れや焼けの原因となります。取付後は、必ず脱脂を行って下さい。
- 装着・使用状況等の必要に応じて、車体各部の遮熱対策を行って下さい。

3. 周辺装置の復帰

1. 各アンダーカバー・ストラットタワーバー等、取り外した周辺部品を取り付ける
2. バッテリーマイナス端子を取り付ける。

4. 取付後の確認

1. 各部に干渉がないか、再度確認する。
2. エンジンを始動し、アイドルングから約2500rpm程度まで回転を上げ、異常音がないか確認する。
3. 試運転を行い、再度緩みや異常音がないか確認する。



警告

- 緩みや干渉があると性能の低下や、周辺部品が損傷し故障の原因となるため、確認は慎重に行ってください。
- 排気漏れがあると、性能の低下や排気ガスによる中毒を起こす原因となり危険です。
- 走行中に異常を感じた場合は直ちに走行を中止し、確認を行ってください。
- その場で修復を行う場合は、エンジンルーム・エキゾーストパーツが十分に冷えた状態で行ってください。
- 部品の脱落等が生じている場合はエンジンを再始動せず、専門業者に修理を依頼し、指示に従ってください。

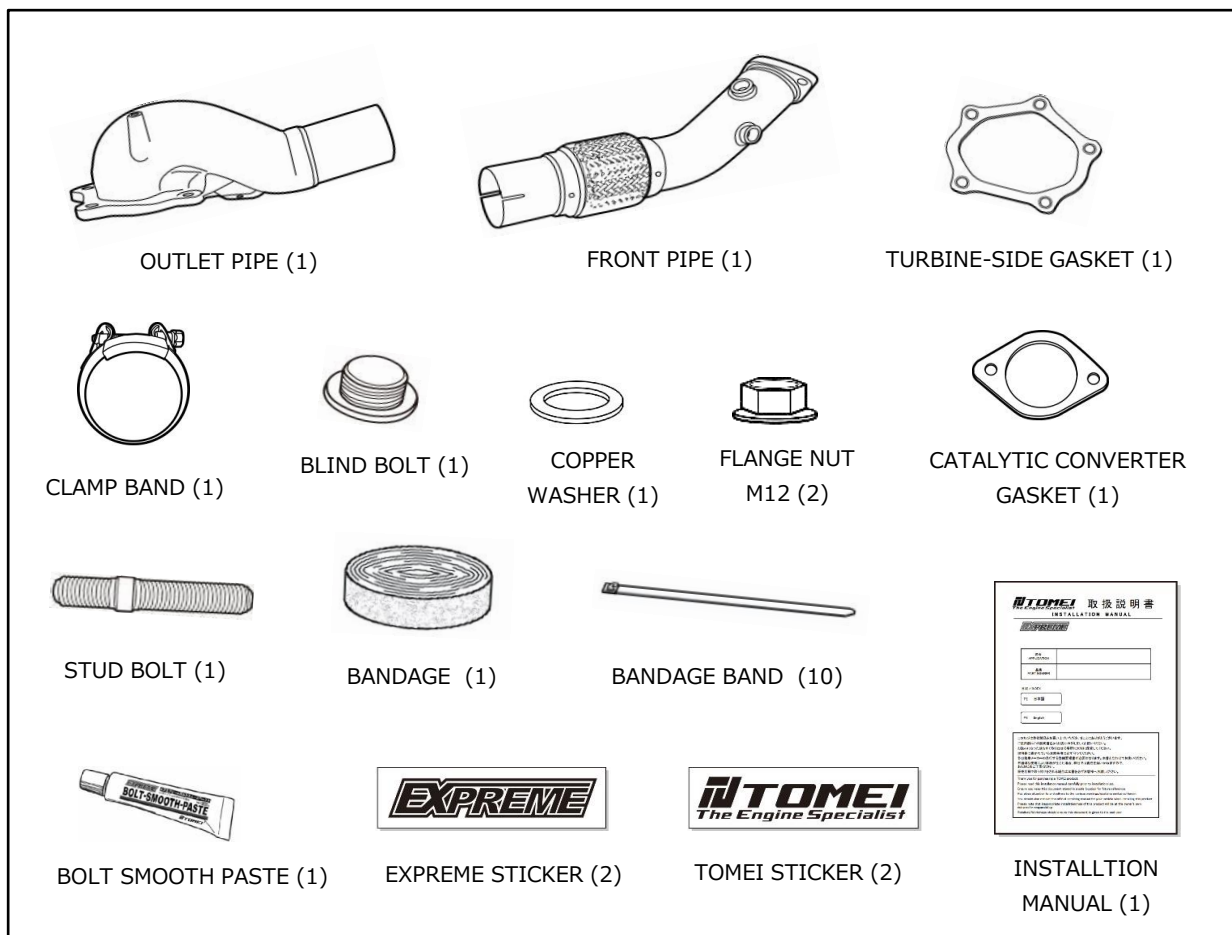


注意

- 本品を装着した際、車両仕様によってはエンジン特性に大きな変化がある場合があります。装着後は、エンジンの状態を確認し、必要に応じてそれらの再調整を行ってください。

KIT CONTENTS

Check to ensure all the following items are included in this kit.



REQUIRED TOOLS FOR INSTALLATION

- General engine maintenance tools
- Torque wrench
- Official servicing manual

CAUTION

- This installation manual contains important information regarding this product. For details regarding the assembly/disassembly of stock components, please refer to the vehicle's official servicing manual.
- This product is intended for motorsport use and should only be used on a racing circuit or a circuit closed off from public roads.
- This product should be installed by a trained professional in a well-equipped workshop.
- Only install this product on the specified vehicles to avoid product and/or engine damage.
- Do not use excessive force when attaching or removing components as this may damage the item.
- When installing, use the appropriate tools and safety gear to avoid injury.

WARNING

- Install the product only when the engine and/or parts around the exhaust is cool.
- Ensure that all parts are fitted correctly during installation to avoid potential fire hazards and/or damage to the vehicle.

1. REMOVING THE STOCK OUTLET PIPE



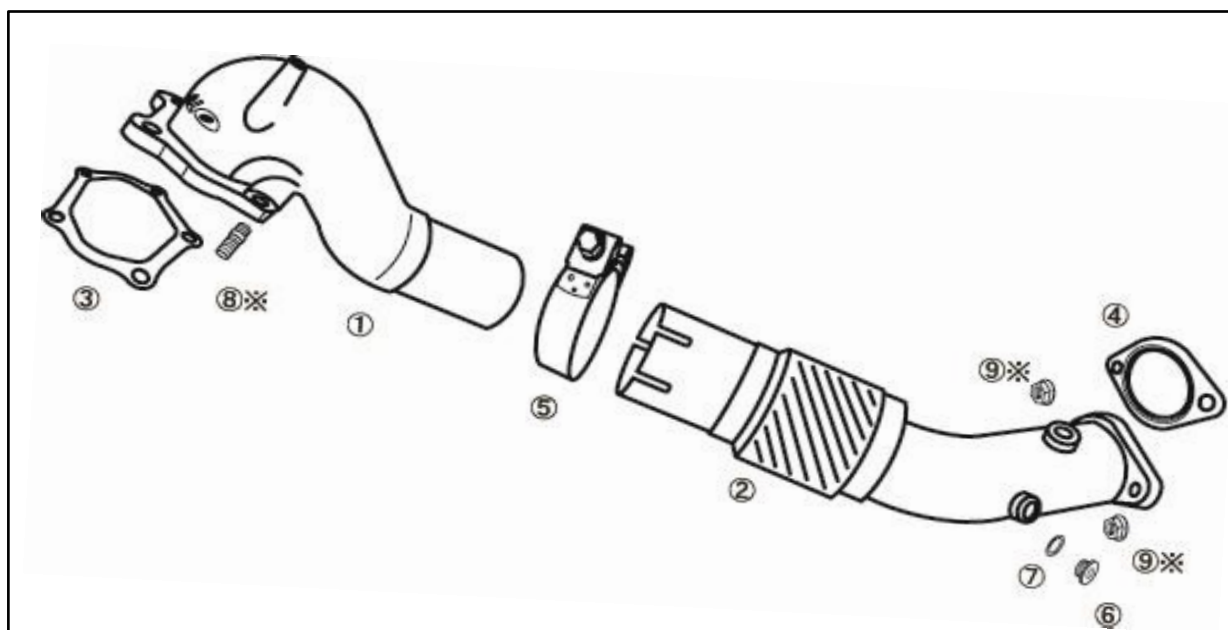
The following are basic instructions. For more details please refer to the vehicle's official servicing manual.

1. Disconnect the negative battery terminal.
2. Remove the front, center, and RH under cover.
3. Remove the O2 sensor.
4. Remove the catalytic converter and front exhaust pipe.
5. Remove the heat protectors for transfer, driveshaft, and steering gear.
6. Remove the strut tower bar.
7. Remove the dash panel heat protector and exhaust manifold cover.
8. Remove the turbo charger outlet fitting.

2. INSTALLING THE TOMEI OUTLET COMPONENT

[Mounting position(s) for each component]

The positioning of each part is shown below together with the torque specifications. Stock parts should be used for nuts and bolts without a reference number.



<Positioning and torque specs of the included components>

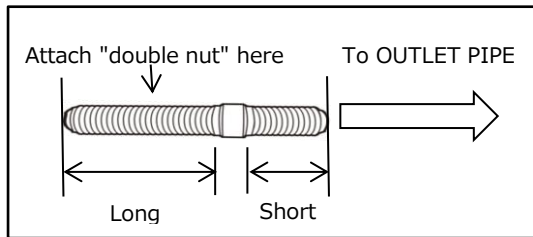
①	Outlet	[59.0~69.0N.m(6.0~7.0kgf-m)]
②	Front Pipe	
③	Turbo - Outlet Gasket	
④	Front Pipe - Catalytic Converter Gasket	
⑤	Band Clamp	[25.0N.m(2.6kgf-m)]
⑥	Blind Bolt	[40.0~50.0N.m(4.1~5.1kgf-m)]
⑦	Copper Washer	
⑧	Stud Bolt	[24.5~29.4N.m(2.5~3.0kgf-m)]
⑨	Flange Nut M12	[49.0~69.0N.m(5.0~7.0kgf-m)]

※ Apply the included Bolt Smooth Paste to prevent the parts from becoming seized.

【INSTALLATION PROCESS】

1. Attach the included stud bolts to the outlet pipe using the double nut method.

1-1 Use the double nut on the long end of the stud bolt.

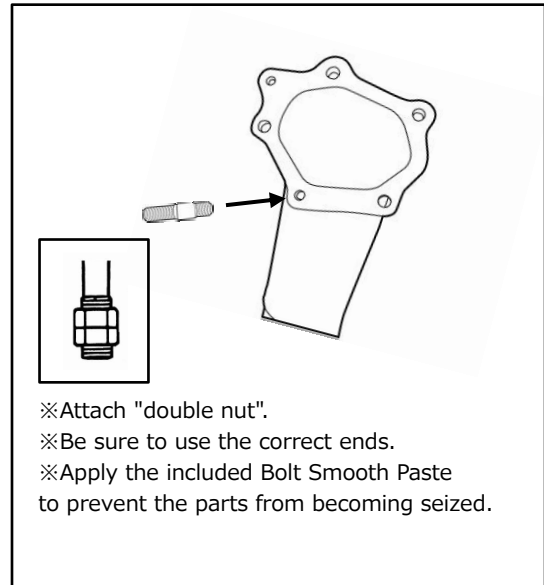


1-2 Attach the stud bolt to the outlet pipe

1-3 Use a torque wrench to tighten down.

Specified torque 24.5~29.4N·m
(2.5~3.0kgf·m)

1-4 Remove the "double nut"



⚠ CAUTION

- When removing the nuts, ensure that the stud bolts do not move.
- If the stud bolt moves then repeat the above process.

2. Wrap the outlet component using the included bandage and bandage bands.

⚠ To avoid injury cut the excess off the bandage bands then bend/fold the ends.

3. Attach the included Turbo Side Gasket onto the Turbine, and install the Outlet.

Included Gasket (Ref①)·OEM Bolt·OEM Nut is used.

Specified Torque 59.0~69.0N·m(6.0~7.0kgf·m)

4. Install the O2 Sensor onto the Front Pipe.

5. Fit the Band Clamp through the Front Pipe, and use the Catalytic Side Gasket & Flange Nut. Included Gasket (Ref④)·Flange Nut M12 (Ref⑨) is used

6. Tighten the Catalytic Side Flange Nut & Band Clamp Side.

Specified Torque Flange Nut Area (Ref Diagram⑨) 49.0~69.0N·m(5.0~7.0kgf·m)

Band Clamp Area (Ref Diagram⑤) 25.0N·m(2.6kgf·m)

7. Attach each heat protectors that was removed except the one for the Outlet.

8. Perform thermal insulation for neighboring parts if needed.

⚠ CAUTION

- Ensure sufficient clearance and correct fitment has been achieved before completely tightening down the fastenings. In some cases, there may be insufficient clearance due to minor differences between individual vehicles. In such a case, loosen the fastenings of each component and adjust the positioning until sufficient clearance is achieved before retightening the fastenings again.
- Ensure you clean the outlet component after installation. Using the outlet component whilst there is oil or other debris on it can cause blemishes and/or burn marks.
- Ensure that appropriate thermal insulation is installed for the parts and intended use of the vehicle.

3. REINSTALLING THE SURROUNDING COMPONENTS

1. Reinstall the surrounding components such as the under cover and strut tower bar.
2. Reconnect the negative battery terminal.

4. INSTALLATION VERIFICATION

1. Check to ensure the product is fitted correctly.
2. Start the engine and rev to 2500rpm. Check for any abnormal sounds.
3. Test drive the vehicle and check again for abnormal sounds and/or loose parts.



WARNING

- Be thorough when performing checks as incorrect fitment and/or loose parts can lead to accidents, reduced performance as well as damage to surrounding components.
- Exhaust leaks not only reduce performance but can also be a health hazard and should be addressed immediately.
- If there are any abnormalities whilst using the vehicle, stop immediately and check for faults.
- Ensure all exhaust related components have cooled before attempting any repairs.
- Do not restart the engine should you notice anything abnormal such as missing/broken parts.
Instead, consult a trained professional and follow their instructions.



CAUTION

- Once this product has been installed on the vehicle, the engine characteristics may change depending on the setup. After installation, adjust the engine/ECU settings as necessary.



27 Rancho Cir,
Lake Forest, CA 92630 USA
TEL : +1-949-855-6577
FAX : +1-949-855-6525

<http://www.tomeiusa.com>

OPEN: Monday - Friday (National holidays and public holidays excluded).
10:00 - 19:00 PST